

# SOUHRNNÁ TECHNICKÁ ZPRÁVA K STAVEBNĚ - TECHNICKÉMU PRŮZKUMU OBJEKTU

*Akce číslo:* **1435**

*Akce:* **„Ostravská univerzita, objekt A, Přírodovědecká fakulta“**

*Stavebník:* **Ostravská univerzita**

zástupce: prof. MUDr. Jan Lata, CSc. - rektor

IČ: 61988987

Dvořákova 7

701 03 Ostrava

*Generální projektant:* **Ateliér Velehradský, s. r. o.**

IČ: 292 63 140

Libušino údolí 203/76,

623 00 Brno

<b>Účel užívání stavby</b>	<b>2</b>
<b>Urbanismus:</b>	<b>2</b>
<b>Architektonické řešení</b>	<b>2</b>
<b>Konstrukční a stavebně technické řešení a technické vlastnosti stavby</b>	<b>4</b>
<b>Geologie</b>	<b>4</b>
Svislé nosné konstrukce	5
Vodorovné nosné konstrukce	5
Konstrukce spojující různé úrovně	5
Střešní pláště	5
Obvodový plášť	5
Příčky	5
Povrchy vnitřní	5
Podlahy	6
Výplně otvorů	6
<b>Půdorysné schéma stávajícího stavu</b>	<b>7</b>
<b>Technické zařízení budovy a napojení na inženýrské sítě</b>	<b>11</b>
Zásobování vodou	11
Kanalizace	12
Zásobování teplem	15
Zásobování plynem	16
Vytápění	16
Elektroinstalace	16
Slaboproudé instalace	17
<b>Závěrečné hodnocení</b>	<b>17</b>
<b>Příloha 1 - fotodokumentace</b>	<b>18</b>
<b>Příloha 2 - 3D SCAN</b>	<b>25</b>
<b>Příloha 3 - existence sítí</b>	<b>26</b>

## **Účel užívání stavby**

Budova slouží pro přírodovědeckou fakultu OU, která slouží pro katedru matematiky a informatiky a zároveň jako univerzitní přednáškový prostor.

## **Urbanismus:**

Stávající budova A uzavírá historicky blokovou strukturu ze severní strany při ulici 30.dubna

Hlavní vstupy do budovy jsou z čelní severní fasády při ulici 30. dubna a dvorní část je obsloužena vjezdem z ulice Bráfova.

## **Architektonické řešení**

### **Stávající stav**

Objekt je třípodlažní částečně podsklepený s nevyužívaným půdním prostorem.

Půdorysně je objekt koncipován do tvaru E o vnějších rozměrech 34,55x 47,5m,

Kdy dvě boční křídla uzavírají blokovou strukturu s umístěným vnitřním středovým rizalitem.

Uvnitř dvora je umístěno parkoviště napojeno z ulice Bráfova.

Budova tvoří jeden konstrukční celek, který je propojen s objektem C krčkem v 2.NP.

V rámci let prodělal objekt několik stavebních úprav, které zasáhli do fasády objekt, krovu i dispozičního řešení (nové hygienické zázemí, kanceláře apod.), včetně řešení TZB.

Uliční fasády si zachovávají částečně původní ráz se štukovými - plastickými prvky i šambrány kolem oken a horizontálním členěním pomocí říms.

Dvorní fasáda je o poznání jednoduššího rázu se šambránami kolem oken a probíhající hlavní římsou.

stávající stav



## Konstrukční a stavebně technické řešení a technické vlastnosti stavby

### Geologie

V rámci průzkumů byly ověřeny základové poměry a HPV z přilehlých vrtů - viz níže.

Z archivních vrtů lze předpokládat ustálenou hladinu podzemní vody 4,5m pod povrchem (206,8m)

#### VRT - ZÁKLADNÍ INFORMACE

Stát	Česká republika	Nadmořská výška - souřadnice Z	211,30
Jazyk	česky	Inklinometrie (Y/N)	N
Název databáze	GDO	Účel	inženýrskogeologický
ID	328627	Hydrogeologické údaje (Y/N)	N
Původní název	S-8	Hĺoubka hladiny podzemní vody [m]	4,50
Zkrácený název	S-8	Druh hladiny podzemní vody	ustálená
Rok vzniku objektu	1984	Karotáž (Y/N)	N
Poskytovatel dat	Česká geologická služba - Geofond	Provedené zkoušky	
Hĺoubka vrtu (m)	6	Hmotná dokumentace (Y/N)	N
Primární dokumentace	GF P049059	Druh objektu	vrt svislý
Souřadnice X - JTSK [m]	1101087	Geologický profil (Y/N)	Y
Souřadnice Y - JTSK [m]	470240	Organizace provádějící	Stavoprojekt Ostrava
Způsob zaměření X,Y	odečteno z mapy	Organizace blokující	
Výškový systém	Balt po vyrovnání	Blokováno do	

#### ZÁKLADNÍ LITOLOGICKÁ DATA

Hĺoubka[m]	Stratigrafie	Popis
0 - 1,60	Kvartér	<b>navázka</b> vlhký ulehý
1,60 - 3,30	Kvartér	<b>hlína</b> písčité slabě jílovité vlhký tuhý šedá hnědá
3,30 - 4,80	Kvartér	<b>štěr</b> pískovcový vlhký ulehý šedá <b>písek</b> střednozrný jílovitý
4,80 - 6	Kvartér	<b>štěr</b> pískovcový zvodnělý ulehý rezavá šedá <b>písek</b> hrubozrný ostrohranný

#### LOKALIZACE V MAPĚ



### **Svislé nosné konstrukce**

- Stávající obvodový plášť je zděný z cihel plných pálených a v nižších částech suterénu je část stěn z monolitického betonu. Jedná se o podélný i příčný stěnový konstrukční systém.

### **Vodorovné nosné konstrukce**

- Stávající stropy nad suterénem v místě hlavní chodby jsou trémové železobetonové, ve vedlejších místnostech suterénu jsou cihelné klenby do ocelových válcovaných profilů. Stropy nad chodbami nadzemních podlaží jsou železobetonové monolitické trémové. Stropy nad kancelářskými prostory a učebnami jsou dřevěné trémové vložené do I nosníků. Podrobně popsáno včetně zdokumentovaných sond a schémat v STP v dokladové části

### **Konstrukce spojující různé úrovně**

- Stávající schodiště je ocelové s kamennými stupni

### **Střešní plášť**

- Objekt je zastřešen sedlovou střechou. Plné vazby krovu jsou tvořeny stojatými stolicemi vaznicové soustavy s okapovými a středovými vaznicemi. Vaznice jsou podporované sloupky s pásky, sloupky jsou vynášené vaznými trámy, které jsou osazeny nad podlahou půdy. Plné vazby jsou osazeny po vzdálenostech cca 3,6-5m. V rámci plných vazeb je krov ztužen vzpěrami a kleštinami. Krokve jsou vynášeny vaznicemi a pozednicemi. Střešní krytina plechová na bednění.

### **Obvodový plášť**

- Uliční fasády si zachovávají částečně původní ráz se štukovými - plastickými prvky i šambrány kolem oken a horizontálním členěním pomocí říms. Dvorní fasáda je o poznání jednoduššího rázu se šambránami kolem oken a probíhající hlavní římsou.

### **Příčky**

- Příčky v objektu jsou tl. 100 a 150 mm většinou z cihel plných nebo dutých.

### **Povrchy vnitřní**

- Na stěnách se jedná převážně o štukové omítky zakončené u stropu fabionem.

- Na hygienických zázemí jsou keramické obklady
- Stropy na chodbách a některých PC učebnách jsou minerální kazetové, zbylé stropy jsou tvořeny omítnutým rákosnicovým podhledem
- Nášlapné vrstvy v chodbách jsou tvořeny dlažbou, v kancelářích parketami s kobercem, v učebnách je povlaková krytina nebo koberce, v suterénu kombinace dlažby a hlazeného betonu, na nášlap tvoří cihelná dlažba - půdovky

## Podlahy

- Sondy podlah a jejich sklada je popsána v STP
- Skladba stropu nad učebnami a kanceláři je tvořena dřevěným trámovým stropem uloženým do I profilů, nad chodbami je žebírková deska

## Výplně otvorů

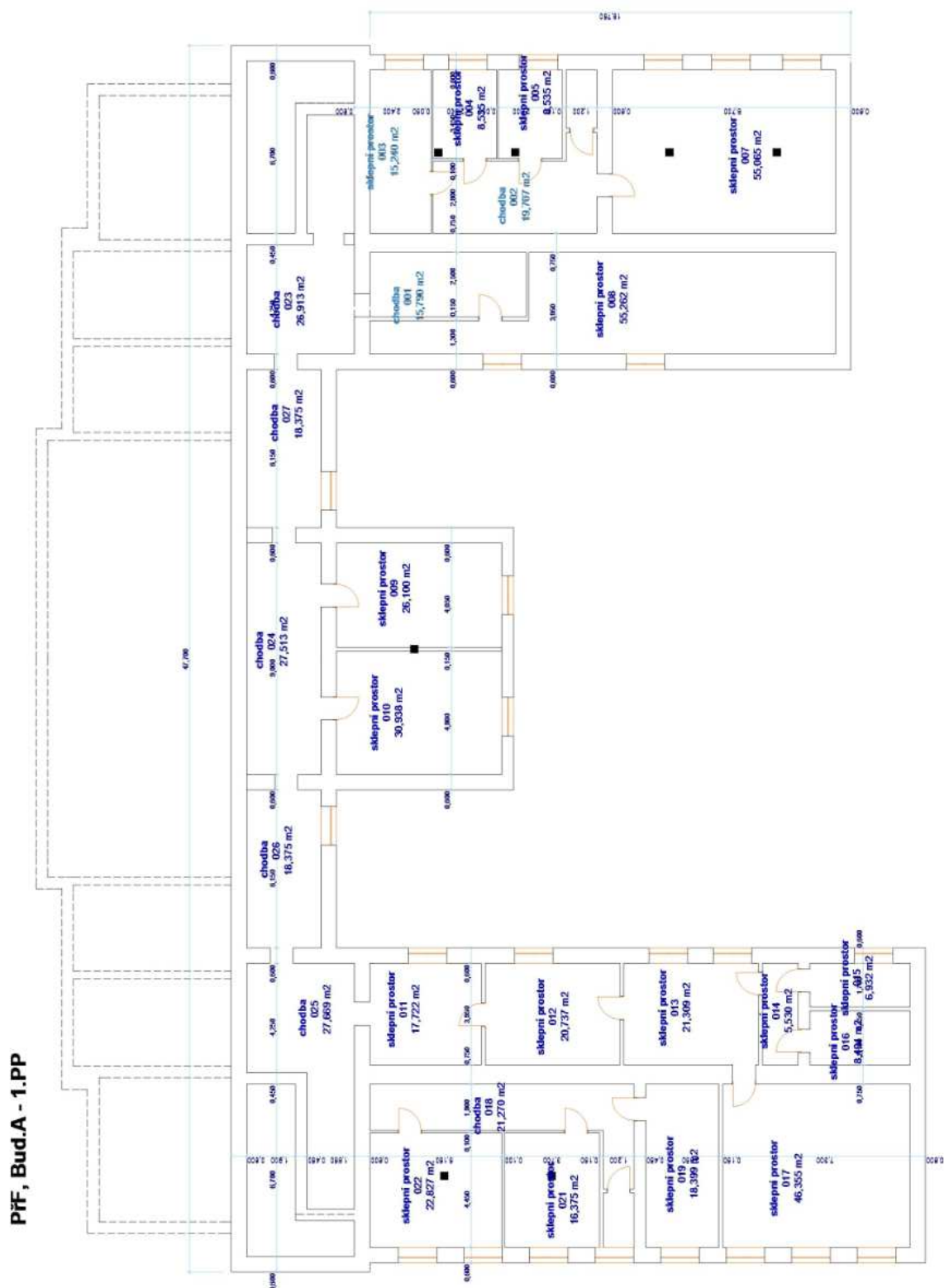
- V objektu jsou osazena nová dřevěná okna od 1-3.NP
- V suterénu jsou jednoduchá okna v ocel. rámu

## Kapacity objektu

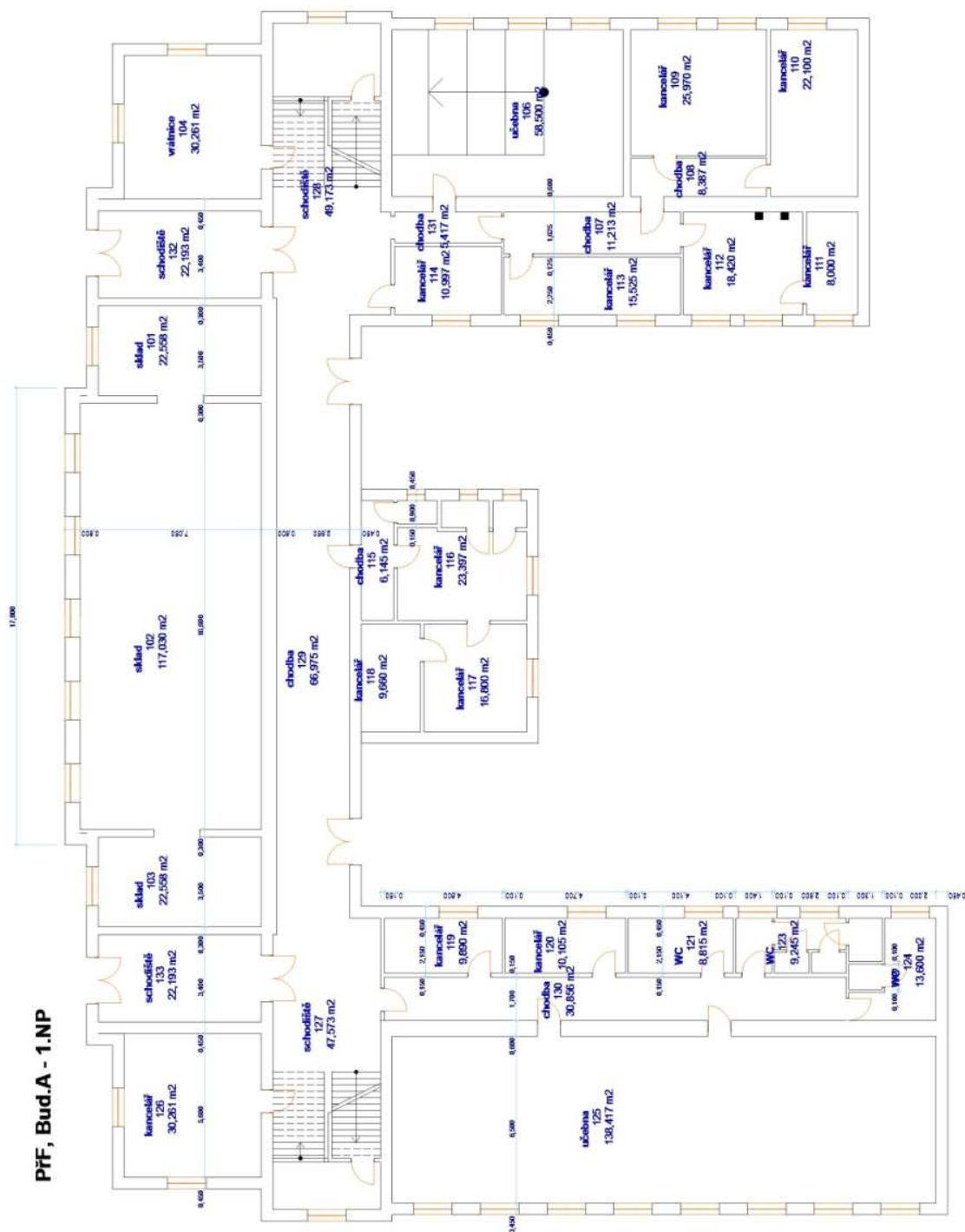
<b>KAPACITY OBJEKTU A</b>	
	Stávající stav
<b>Obestavěný prostor m3</b>	<b>20150</b>
<b>Zastavěná plocha m2</b>	<b>1150,4</b>
<b>Užitečná plocha m2</b>	<b>3169,9</b>
1PP	530,3
1NP	883,7
2NP	877,7
3NP	878,2
PODKROVÍ	-
<b>Výšky m</b>	<b>21.300</b>
<b>Počet kanceláře</b>	<b>45</b>
1PP	0
1NP	12
2NP	13
3NP	20
PODKROVÍ	0
<b>Počet učeben</b>	<b>11</b>
1PP	0
1NP	2
2NP	5
3NP	4
PODKROVÍ	0
<b>Hygienické zařízení</b>	
Záchod muži	5
Pisoár	9
Záchod ženy	8



## Půdorysné schéma stávajícího stavu







**PTF, Bud.A - 2.NP**

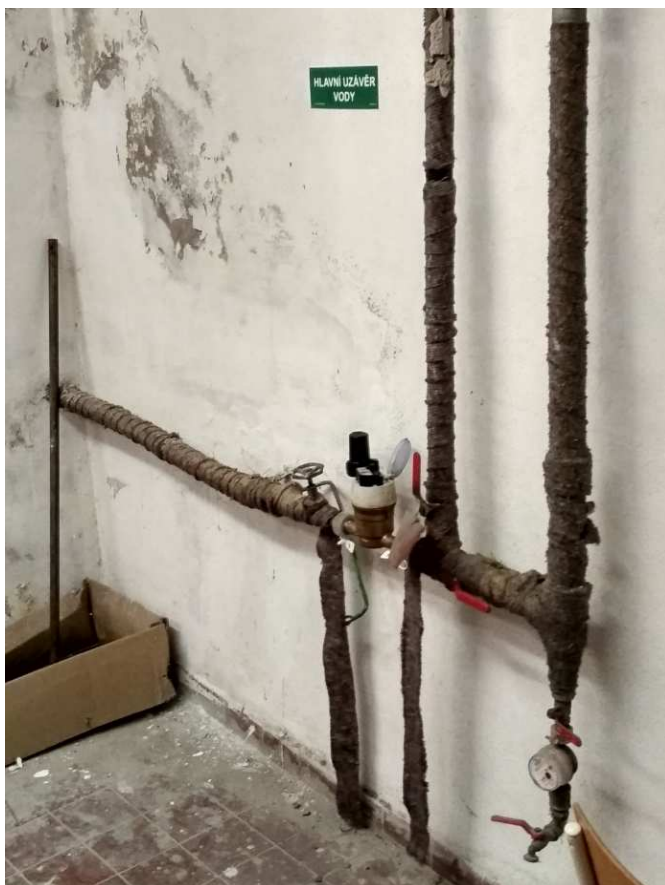
The floor plan details the following rooms and areas:

- schodiště 225**: 47,570 m<sup>2</sup>
- kancelář 212**: 30,081 m<sup>2</sup>
- kancelář 213**: 21,550 m<sup>2</sup>
- zasedací místnost 214**: 23,357 m<sup>2</sup>
- kancelář 215**: 25,558 m<sup>2</sup>
- kancelář 216**: 37,545 m<sup>2</sup>
- kancelář 217**: 28,905 m<sup>2</sup>
- kancelář 219**: 16,224 m<sup>2</sup>
- kancelář 220**: 11,250 m<sup>2</sup>
- kancelář 221**: 23,177 m<sup>2</sup>
- kancelář 222**: 11,250 m<sup>2</sup>
- kancelář 223**: 30,081 m<sup>2</sup>
- chodba 220**: 10,210 m<sup>2</sup>
- chodba 218**: 5,682 m<sup>2</sup>
- chodba 228**: 66,575 m<sup>2</sup>
- počítačová učebna 204**: 59,240 m<sup>2</sup>
- počítačová učebna 211**: 68,105 m<sup>2</sup>
- počítačová učebna 210**: 68,105 m<sup>2</sup>
- chodba 226**: 74,400 m<sup>2</sup>
- užebna 201**: 58,680 m<sup>2</sup>
- užebna 203**: 38,530 m<sup>2</sup>
- kancelář 202**: 18,380 m<sup>2</sup>
- WC 208**: 18,485 m<sup>2</sup>
- WC 209**: 18,485 m<sup>2</sup>
- WC 206**: 2,685 m<sup>2</sup>
- chodba 205**: 11,515 m<sup>2</sup>
- chodba 206**: 10,290 m<sup>2</sup>
- chodba 207**: 20,757 m<sup>2</sup>
- chodba 208**: 2,685 m<sup>2</sup>
- chodba 209**: 2,685 m<sup>2</sup>
- chodba 210**: 2,685 m<sup>2</sup>
- chodba 211**: 2,685 m<sup>2</sup>
- chodba 212**: 2,685 m<sup>2</sup>
- chodba 213**: 2,685 m<sup>2</sup>
- chodba 214**: 2,685 m<sup>2</sup>
- chodba 215**: 2,685 m<sup>2</sup>
- chodba 216**: 2,685 m<sup>2</sup>
- chodba 217**: 2,685 m<sup>2</sup>
- chodba 218**: 2,685 m<sup>2</sup>
- chodba 219**: 2,685 m<sup>2</sup>
- chodba 220**: 2,685 m<sup>2</sup>
- chodba 221**: 2,685 m<sup>2</sup>
- chodba 222**: 2,685 m<sup>2</sup>
- chodba 223**: 2,685 m<sup>2</sup>
- chodba 224**: 2,685 m<sup>2</sup>
- chodba 225**: 2,685 m<sup>2</sup>
- chodba 226**: 2,685 m<sup>2</sup>
- chodba 227**: 2,685 m<sup>2</sup>
- chodba 228**: 2,685 m<sup>2</sup>
- chodba 229**: 2,685 m<sup>2</sup>
- chodba 230**: 2,685 m<sup>2</sup>
- chodba 231**: 2,685 m<sup>2</sup>
- chodba 232**: 2,685 m<sup>2</sup>
- chodba 233**: 2,685 m<sup>2</sup>
- chodba 234**: 2,685 m<sup>2</sup>
- chodba 235**: 2,685 m<sup>2</sup>
- chodba 236**: 2,685 m<sup>2</sup>
- chodba 237**: 2,685 m<sup>2</sup>
- chodba 238**: 2,685 m<sup>2</sup>
- chodba 239**: 2,685 m<sup>2</sup>
- chodba 240**: 2,685 m<sup>2</sup>
- chodba 241**: 2,685 m<sup>2</sup>
- chodba 242**: 2,685 m<sup>2</sup>
- chodba 243**: 2,685 m<sup>2</sup>
- chodba 244**: 2,685 m<sup>2</sup>
- chodba 245**: 2,685 m<sup>2</sup>
- chodba 246**: 2,685 m<sup>2</sup>
- chodba 247**: 2,685 m<sup>2</sup>
- chodba 248**: 2,685 m<sup>2</sup>
- chodba 249**: 2,685 m<sup>2</sup>
- chodba 250**: 2,685 m<sup>2</sup>
- chodba 251**: 2,685 m<sup>2</sup>
- chodba 252**: 2,685 m<sup>2</sup>
- chodba 253**: 2,685 m<sup>2</sup>
- chodba 254**: 2,685 m<sup>2</sup>
- chodba 255**: 2,685 m<sup>2</sup>
- chodba 256**: 2,685 m<sup>2</sup>
- chodba 257**: 2,685 m<sup>2</sup>
- chodba 258**: 2,685 m<sup>2</sup>
- chodba 259**: 2,685 m<sup>2</sup>
- chodba 260**: 2,685 m<sup>2</sup>
- chodba 261**: 2,685 m<sup>2</sup>
- chodba 262**: 2,685 m<sup>2</sup>
- chodba 263**: 2,685 m<sup>2</sup>
- chodba 264**: 2,685 m<sup>2</sup>
- chodba 265**: 2,685 m<sup>2</sup>
- chodba 266**: 2,685 m<sup>2</sup>
- chodba 267**: 2,685 m<sup>2</sup>
- chodba 268**: 2,685 m<sup>2</sup>
- chodba 269**: 2,685 m<sup>2</sup>
- chodba 270**: 2,685 m<sup>2</sup>
- chodba 271**: 2,685 m<sup>2</sup>
- chodba 272**: 2,685 m<sup>2</sup>
- chodba 273**: 2,685 m<sup>2</sup>
- chodba 274**: 2,685 m<sup>2</sup>
- chodba 275**: 2,685 m<sup>2</sup>
- chodba 276**: 2,685 m<sup>2</sup>
- chodba 277**: 2,685 m<sup>2</sup>
- chodba 278**: 2,685 m<sup>2</sup>
- chodba 279**: 2,685 m<sup>2</sup>
- chodba 280**: 2,685 m<sup>2</sup>
- chodba 281**: 2,685 m<sup>2</sup>
- chodba 282**: 2,685 m<sup>2</sup>
- chodba 283**: 2,685 m<sup>2</sup>
- chodba 284**: 2,685 m<sup>2</sup>
- chodba 285**: 2,685 m<sup>2</sup>
- chodba 286**: 2,685 m<sup>2</sup>
- chodba 287**: 2,685 m<sup>2</sup>
- chodba 288**: 2,685 m<sup>2</sup>
- chodba 289**: 2,685 m<sup>2</sup>
- chodba 290**: 2,685 m<sup>2</sup>
- chodba 291**: 2,685 m<sup>2</sup>
- chodba 292**: 2,685 m<sup>2</sup>
- chodba 293**: 2,685 m<sup>2</sup>
- chodba 294**: 2,685 m<sup>2</sup>
- chodba 295**: 2,685 m<sup>2</sup>
- chodba 296**: 2,685 m<sup>2</sup>
- chodba 297**: 2,685 m<sup>2</sup>
- chodba 298**: 2,685 m<sup>2</sup>
- chodba 299**: 2,685 m<sup>2</sup>
- chodba 300**: 2,685 m<sup>2</sup>
- chodba 301**: 2,685 m<sup>2</sup>
- chodba 302**: 2,685 m<sup>2</sup>
- chodba 303**: 2,685 m<sup>2</sup>
- chodba 304**: 2,685 m<sup>2</sup>
- chodba 305**: 2,685 m<sup>2</sup>
- chodba 306**: 2,685 m<sup>2</sup>

# PřF, Bud.A - 3.NP







## Kanalizace

Objekt je napojen dvěmi jednotnými přípojkami na kanalizační řad v ul. Přívozská. Tyto přípojky odvádí jak dešťové vody ze dvora objektu, tak splaškové vody z objektu. Do kanalizačního řadu v ulice 30.dubna jsou napojeny dešťové vody z čelních svodů objektu.

*napojení dešťových vod ze dvora*





*napojení splaškových a dešťových vod - stávající*

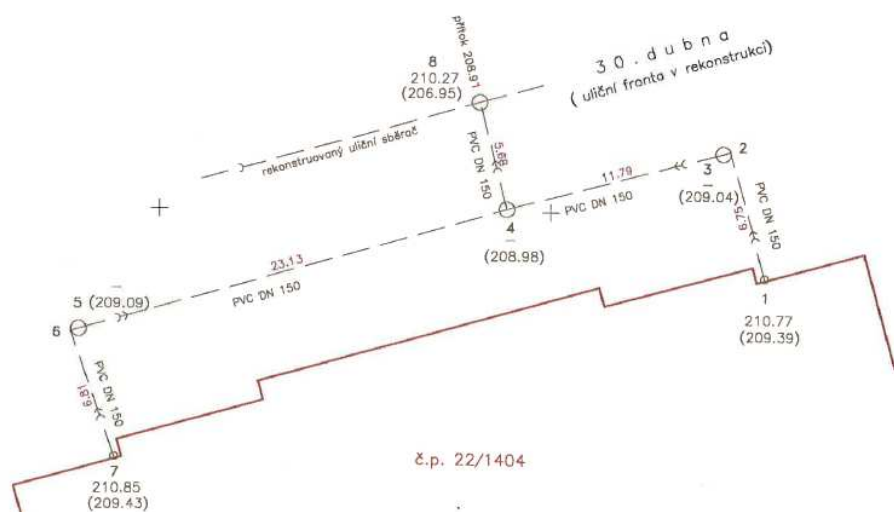


*napojení splaškové kanalizace*

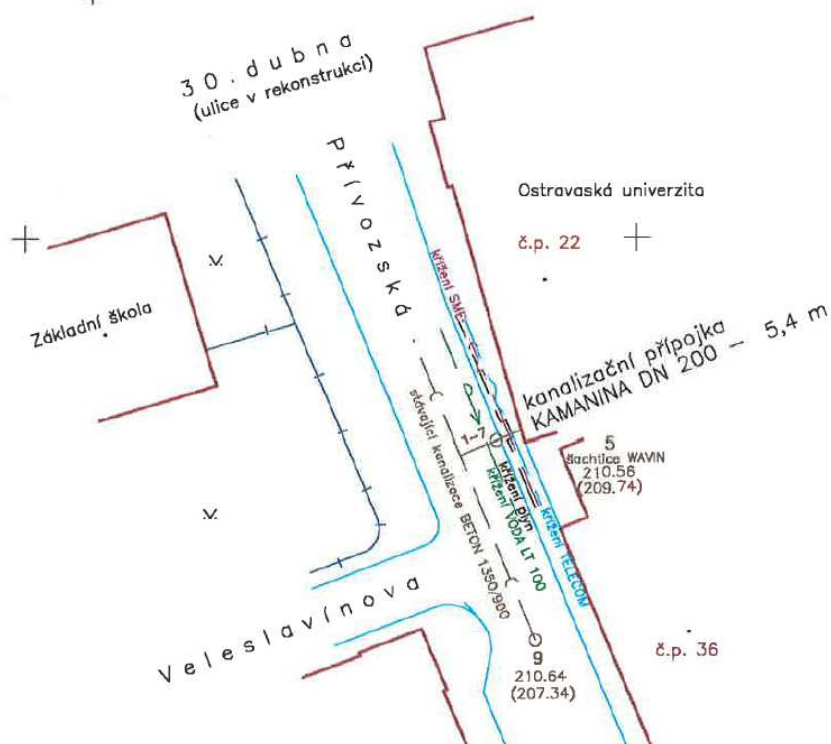




### napojení dešťových vod z čelní fasády



### napojení jednotné kanalizace v ul. Přivozká



## Zásobování teplem

Objekt je napojen na centrální teplovod vedený z výměníkové stanice v objektu C do objektu A. Jedná se o dvoutrubkový rozvod sloužící pouze pro vytápění objektu. Trasa v objektu A je vedená přiznaně pod stropem suterénu k jednotlivým stoupacím potrubím.



*přípojka teplovodu do objektu A*



## **Zásobování plynem**

Objekt je napojen plyn. přípojkou v suterénu objektu, která slouží k ohřevu TUV v zásobníku.

## **Vytápění**

Ohřev TUV je obstarán zásobníkem s plynovým ohřevačem umístěným v suterénu objektu - vyznačeno na schématu.



## **Elektroinstalace**

Objekt je napojen NN z areálové TS do hlavního rozvaděče umístěného ve vedlejším vstupu do objektu z ul. 30. dubna. Přívodní kabel je veden ze suterénu do 1.NP. Z hlavního rozvaděče vedou rozvody do podružných rozvodnic na každém podlaží objektu.



### **Slaboproudé instalace**

Objekt je napojen na optický a metalický kabel centrálního informačního systému objektu. Kabel je přiveden do suterénu viz schéma. Od přípojky jsou vlákna přivedena do serverovny CITU ve 2.NP

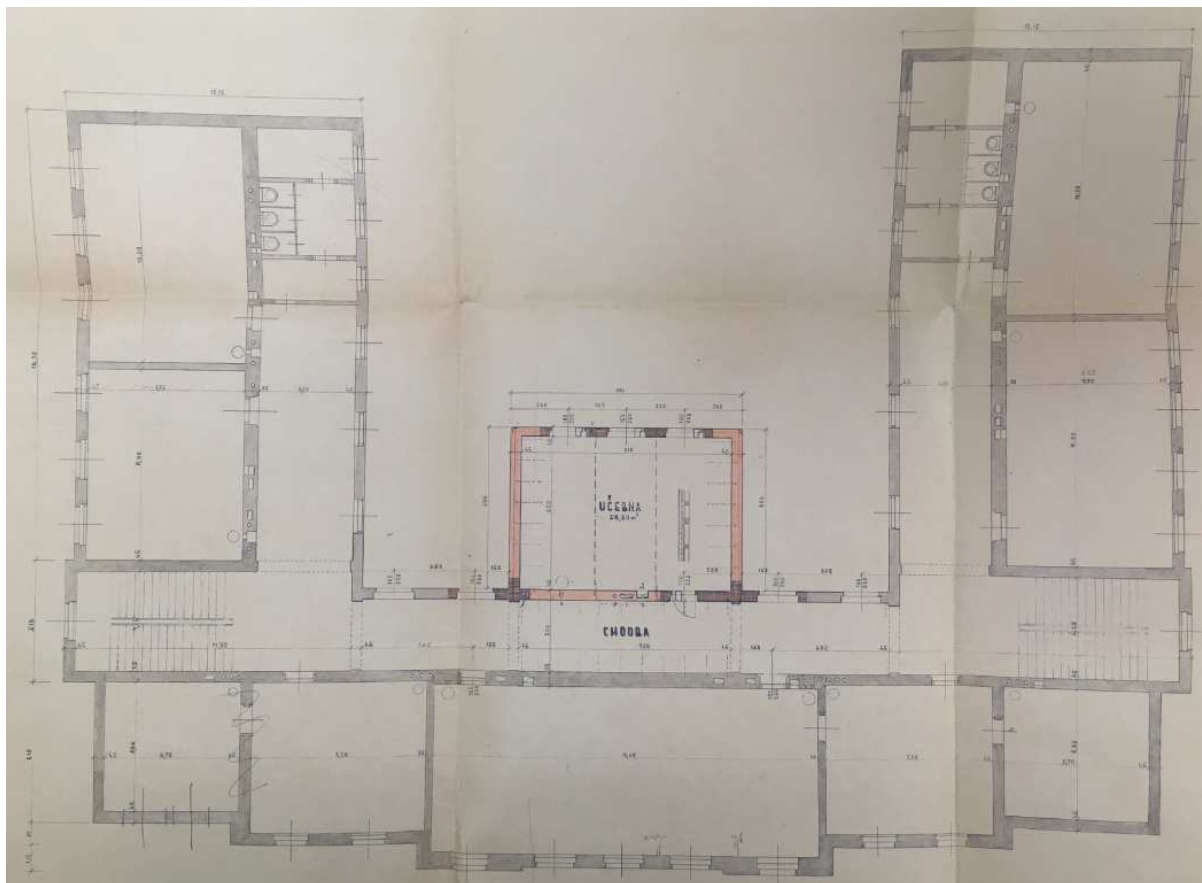
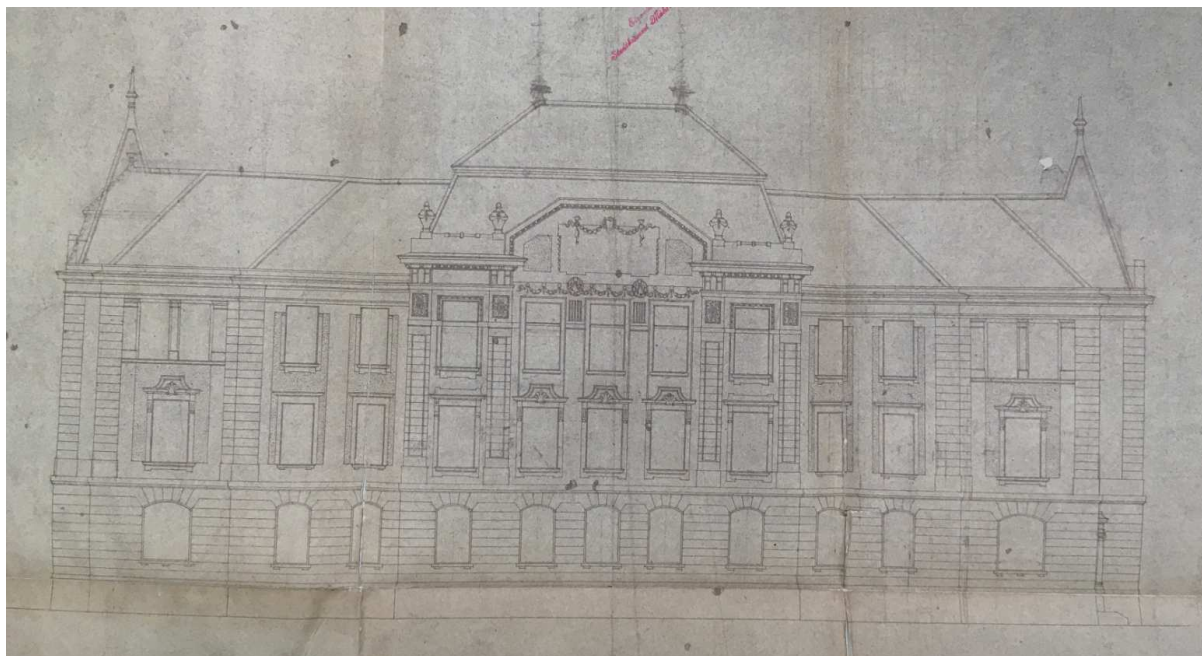
### **Závěrečné hodnocení**

Celkový stav objektu odpovídá době výstavby budovy, veškeré části jsou funkční s přihlédnutím k technické úrovni řešení odpovídajícímu době výstavby. Budova nevykazuje vizuálně žádné zjevné vady z hlediska statiky - podrobně popsáno ve statickém zhodnocení STP.

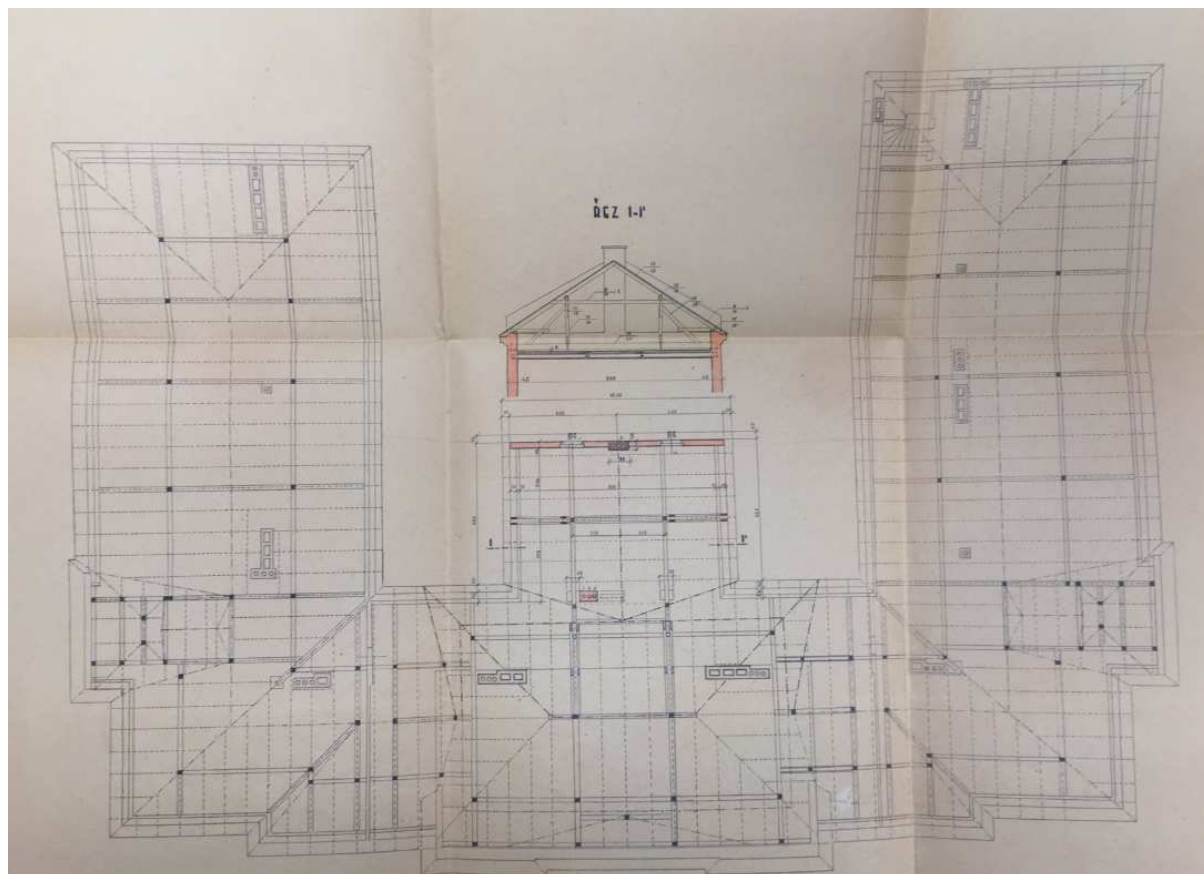
V Brně, v březnu 2019  
Ing. arch. František Türk

## **Příloha 1 - fotodokumentace**

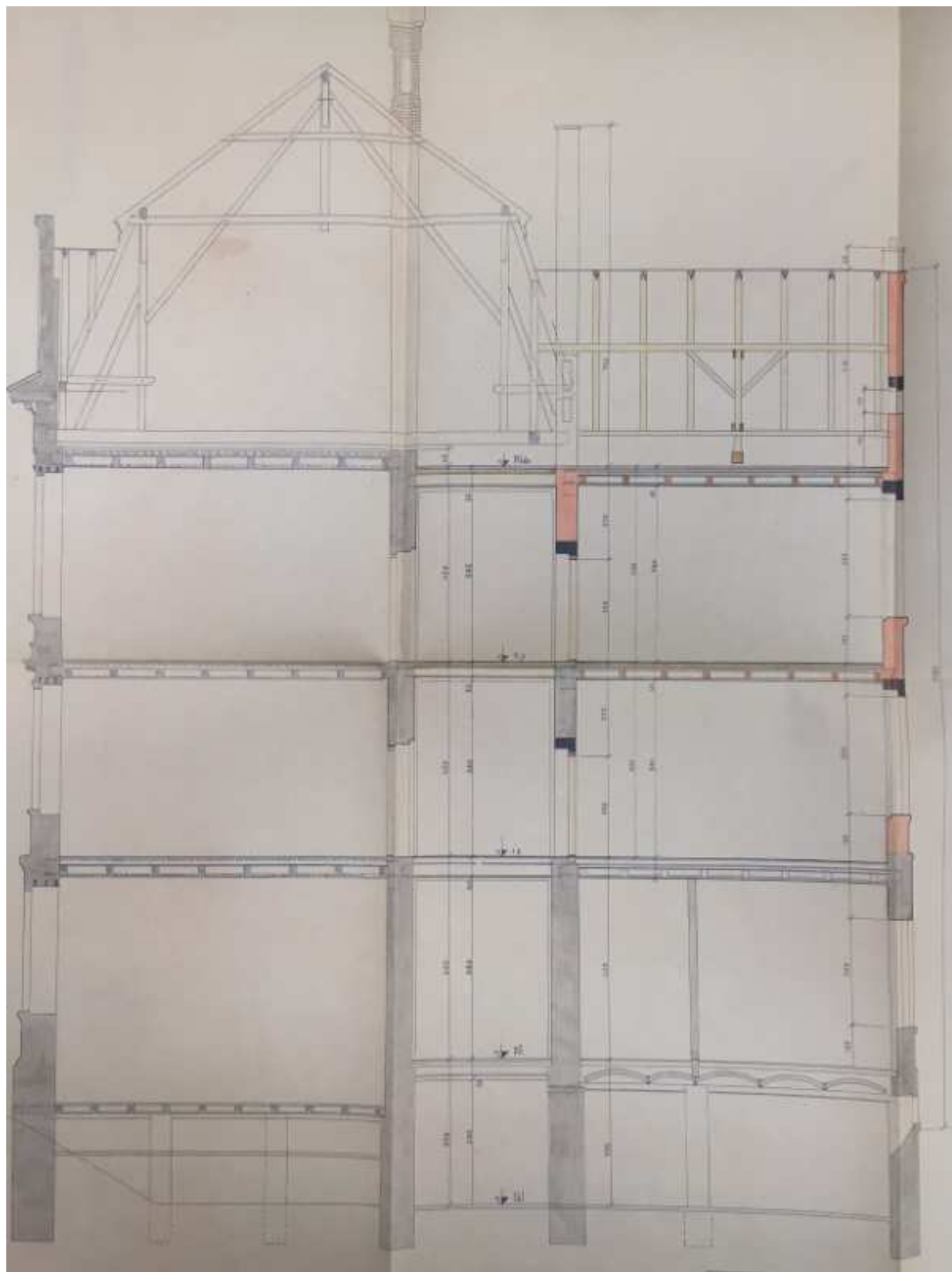
Původní (historické) podklady







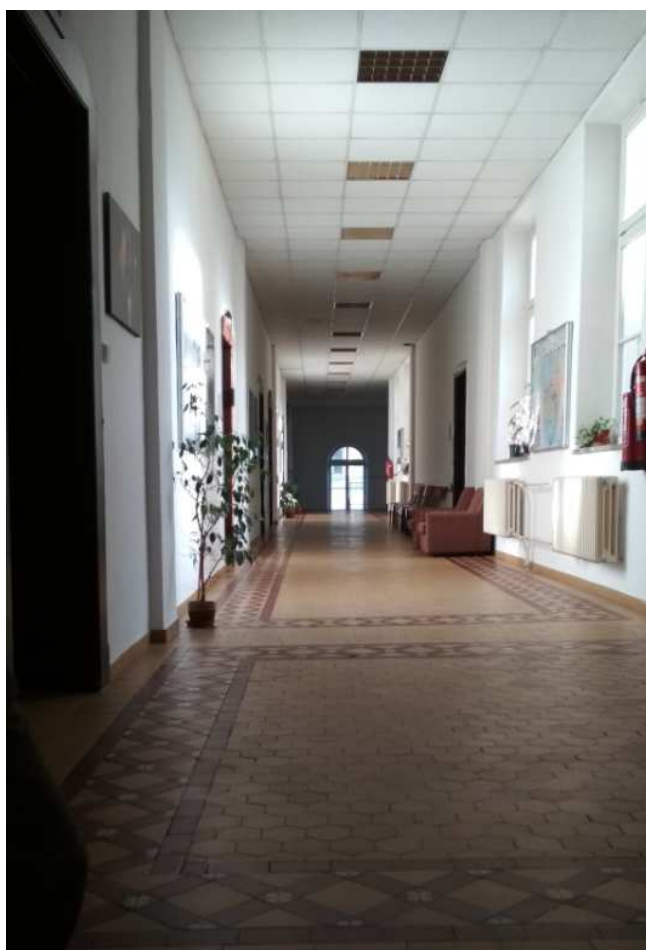








Stávající stav  
*chodby*





*učebny*



*kanceláře*



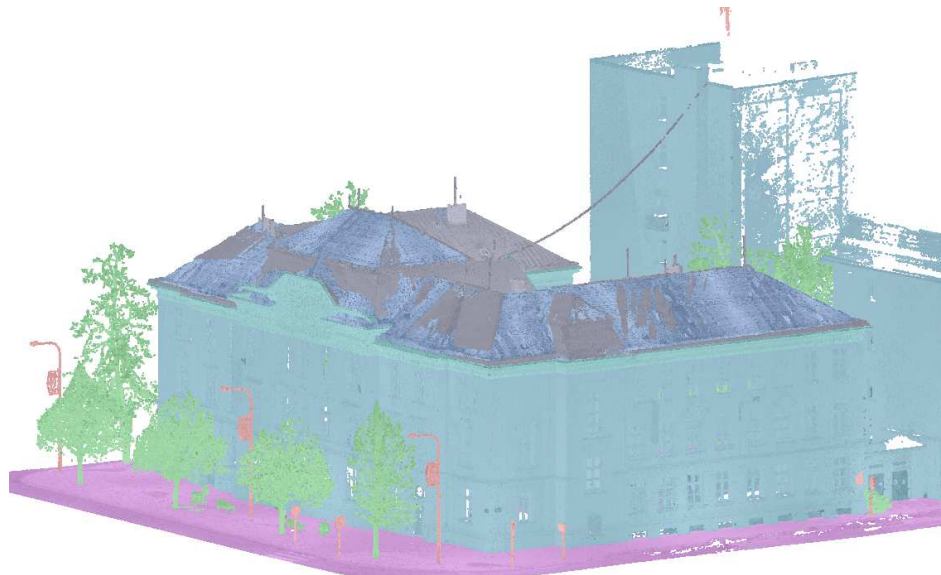
*sklepni prostory*



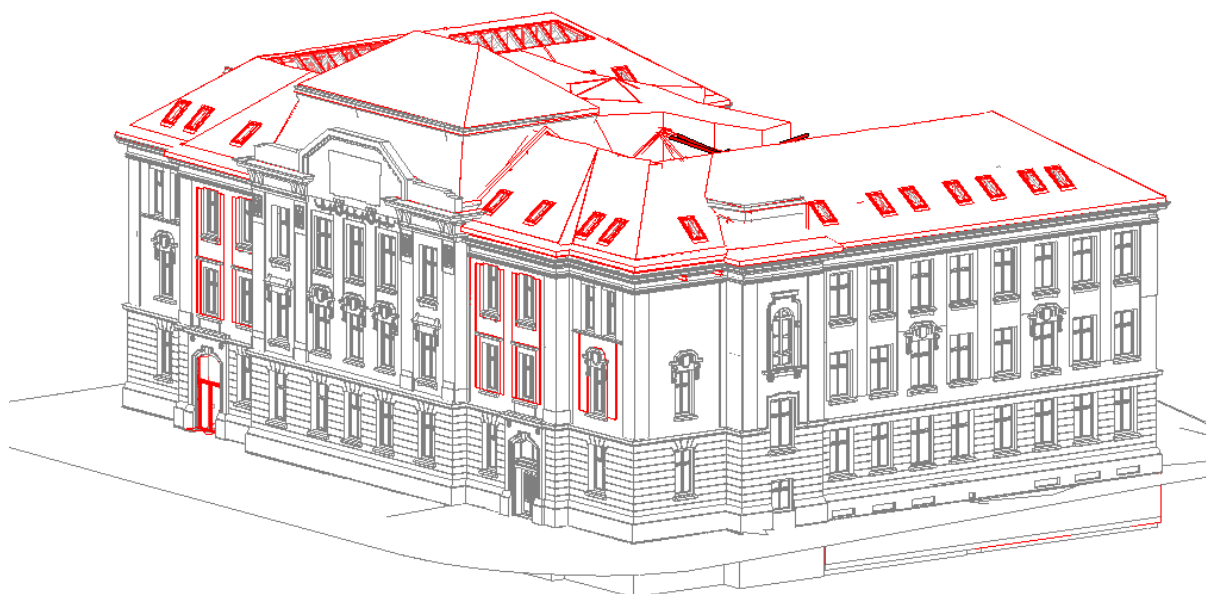
## **Příloha 2 - 3D SCAN**

V rámci průzkumů proběhl 3D scan objektu včetně exteriéru s výstupem v POINT CLOUD, který sloužil jako podklad k vymodelování stávajícího objektu metodou BIM.

*point cloud*



*3D model - revit*





### **Příloha 3 - existence sítí**



#### **vyjádření o existenci sítě elektronických komunikací společnosti Česká telekomunikační infrastruktura a.s. („Vyjádření“)**

#### **A VŠEOBECNÉ PODMÍNKY OCHRANY SÍTĚ ELEKTRONICKÝCH KOMUNIKACÍ společnosti Česká telekomunikační infrastruktura a.s. („Všeobecné podmínky ochrany SEK“)**

toto Vyjádření a Všeobecné podmínky ochrany SEK je vydané dle ustanovení § 101 zákona č. 127/2005 Sb., o elektronických komunikacích a o změně některých souvisejících zákonů, v platném znění („Zákon o elektronických komunikacích“), a dle ustanovení § 161 zákona č. 183/2006 Sb., o územním plánování a stavebním řádu, v platném znění („Stavební zákon“), a dle příslušných ustanovení zákona č. 89/2012 Sb., občanského zákoníku, v platném znění („Občanský zákoník“)

Číslo jednací: 501724/19

Číslo žádosti: 0119 342 922 („Žádost“)

Název akce („Stavba“)	Rekonstrukce objektu "A" PřF Ostravské university	
Důvod vydání Vyjádření („Důvod vyjádření“)	Informace o poloze sítě	
Žadatel	Ateliér Velehradský, s. r. o., kontaktní osoba: Ateliér Velehradský, s. r. o., Libušino údolí 203/76, Brno, 62300	
Stavebník	-- neuvedeno --, -- neuvedeno --, 0	
Zájmové území	Okres	Ostrava-město
	Obec	Ostrava
	Kat. území / č. parcely	Moravská Ostrava
Platnost Vyjádření	3. 1. 2021 („Den konce platnosti Vyjádření“)	

Žadatel Žádosti určil a vyznačil Zájmové území, jakož i určil Důvod Vyjádření.

Na základě určení a vyznačení Zájmového území Žadatelem a na základě určení Důvodu Vyjádření vydává společnost Česká telekomunikační infrastruktura a.s. následující Vyjádření:

Dojde ke střetu se sítí elektronických komunikací (dále jen „SEK“) společnosti Česká telekomunikační infrastruktura a.s.

- (I) Na Žadatelem určeném a vyznačeném Zájmovém území se vyskytuje SEK společnosti Česká telekomunikační infrastruktura a.s.; a
- (II) Stavebník nebo jím pověřená třetí osoba je povinen řídit se Všeobecnými podmínkami ochrany SEK, které jsou nedílnou součástí Vyjádření; a
- (III) pro případ, že bude nezbytné přeložení SEK, zajistí vždy takové přeložení SEK její vlastník, společnost Česká telekomunikační infrastruktura a.s. Stavebník, který vyvolal překládku SEK je dle ustanovení § 104 odst. 17 Zákona o elektronických komunikacích povinen uhradit společnosti Česká telekomunikační infrastruktura a.s. veškeré náklady na nezbytné úpravy dotčeného úseku SEK, a to na úrovni stávajícího technického řešení; a
- (IV) pro účely přeložení SEK dle bodu (III) tohoto Vyjádření je Stavebník povinen uzavřít se společností Česká telekomunikační infrastruktura a.s. Smlouvu o realizaci překládky SEK; a
- (V) Stavebník a/nebo Žadatel není oprávněn užít toto Vyjádření k podání jakékoliv žádosti o vydání jakéhokoliv správního rozhodnutí či jiného rozhodnutí majícího obdobný charakter.

[illegible]

Ateliér Velehradský, s.r.o.  
Alena Susková  
Výstaviště , pošt př.2 1  
647 00 Brno

---

Číslo jednací 1201900103  
Datum 7.1.2019

Vyřizuje Tomáš Lariš  
telefon +420 602 224 077  
e-mail Tomas.Laris@cdt.cz

---

Věc: Souhrnné stanovisko k existenci komunikačního vedení a zařízení ve správě ČD - Telematika a.s. k předprojektové přípravě, studii.

Název stavby: Rekonstrukce objektu "A" PřF Ostravské university

Při realizaci výše uvedené stavby DOJDE ke styku se sítí elektronických komunikací, která je chráněna ochranným pásmem dle §102 zák. č. 127/2005 Sb., o elektronických komunikacích.

Toto vyjádření platí pouze pro dokumentaci ověřenou společností ČD - Telematika a.s. a pro rozsah prací na ní vyznačených.

Vyjádření je platné pouze pro zájmové území vyznačené žadatelem včetně důvodu stanoveného žadatelem.

**Vyjádření pozbývá platnosti dne 7.1.2021**

**Všeobecné podmínky ochrany:**

Toto vyjádření neopravňuje žadatele provádět jakoukoliv činnost nebo ochranu na síti elektronických komunikací. Dotčenou síť elektronických komunikací je žadatel povinen nechat u ČD - Telematika a.s. vytyčit.

Vytyčení sítě elektronických komunikací bude provedeno na základě písemné objednávky zaslané nejméně 14 dnů před požadovaným termínem vytyčení. Na objednávce ve dvojím vyhotovení musí být uvedeno jednací číslo vyjádření a datum vydání vyjádření. V případě, že žadatelem je právnická osoba, musí být na objednávce uvedeno navíc IČO, DIČ a bankovní spojení objednatele.

Termín, způsob a formu vytyčení je nutné řešit individuálně s kontaktní osobou (kontakty na adrese [www.cdt.cz/](http://www.cdt.cz/) vytyčení) po telefonické dohodě, a to nejlépe 7 dnů před požadovaným termínem vytyčení. Je-li vytyčení požadováno do tří dnů od data vaší žádosti na vytyčení, bude do celkové částky za vytyčení připočten expresní příplatek ve výši 30% z celkové částky.

Žadatel nese veškeré náklady na provedení vytyčení, a to včetně případných prací geodetické kanceláře, pokud to situace vyžaduje.

Po vytyčení je žadatel povinen předložit k odsouhlasení vystavovateli tohoto vyjádření další stupeň dokumentace, ve kterém budou zakresleny sítě elektronických komunikací podle skutečnosti, popsány rozsah a způsob provedení činnosti a zajištění ochrany dotčené sítě elektronických komunikací. V případě, že projekční či realizační práce související se stavbou budou prováděny na pozemcích dráhy či v jejím ochranném pásmu anebo na síti elektronických komunikací v majetku SŽDC s.o., musí tyto práce provádět organizace, která má příslušné odborné





**Sdělení o existenci energetického zařízení v majetku společnosti ČEZ Distribuce, a. s., pro akci:  
Rekonstrukce objektu "A" PřF Ostravské university**

Vážený zákazníku,

Na základě Vaší žádosti 0101042665 ze dne 15.01.2019 Vám zasíláme sdělení o existenci energetického zařízení v majetku společnosti ČEZ Distribuce, a. s., ve Vámi vymezeném zájmovém území.

Dovolujeme si Vás upozornit, že sdělení nenahrazuje vyjádření provozovatele distribuční soustavy k projektové dokumentaci pro územní nebo stavební řízení, k připojení nového odběru, zdroje elektrické energie nebo k navýšení rezervovaného příkonu a výkonu a s výjimkou havárií ani souhlas s činností v ochranném pásmu.

Toto sdělení je platné do 15.07.2019 a je jedním z podkladů pro zpracování projektové dokumentace, pokud je taková dokumentace zpracovávána.

V majetku ČEZ Distribuce, a. s., se na Vámi uvedeném zájmovém území nachází nebo ochranným pásmem zasahuje energetické zařízení typu:

	síť NN	síť VN	síť VVN
Podzemní síť	střet	střet	
Nadzemní síť			
Stanice	střet		

Energetické zařízení (mimo nadzemních sítí NN) je chráněno ochranným pásmem podle § 46 zákona č. 458/2000 Sb., o podmínkách podnikání a o výkonu státní správy v energetických odvětvích a o změně některých zákonů (energetický zákon), ve znění pozdějších předpisů. Přibližný průběh tras energetických zařízení (v trase kabelového vedení může být uloženo několik kabelů) zasíláme v příloze tohoto dopisu.

V případě existence podzemních energetických zařízení je povinností stavebníka alespoň 14 dní před započatím zemních prací požádat telefonicky na 800 850 860 nebo e-mailem na [info@cezdistribuce.cz](mailto:info@cezdistribuce.cz) o tzv. vytyčení trasy energetického zařízení. O vytyčení lze požádat pouze na základě vydaného sdělení o existenci energetického zařízení, a to (mimo havárií) nejpozději 30 dní před koncem jeho platnosti.

Dojde-li k obnažení kabelového vedení nebo k poškození energetického zařízení, nahláste nám prosím tuto skutečnost bezodkladně jako poruchu na bezplatnou linku 800 850 860.

Pokud uvažovaná akce nebo činnost zasáhne do ochranného pásma nadzemních vedení nebo trafostanic, popř. bude po vytyčení zjištěno, že zasahuje do ochranného pásma podzemních vedení, je nutné písemně požádat společnost ČEZ Distribuce, a. s., o souhlas s činností v ochranném pásmu (formulář je k dispozici na [www.cezdistribuce.cz](http://www.cezdistribuce.cz) v části Formuláře / Činnosti v ochranných pásmech, kontaktní údaje pro podání Vaší žádosti naleznete v zápatí). Jestliže uvažovaná akce vyvolá potřebu dílčí změny trasy vedení nebo přemístění některých prvků energetického zařízení, je nutné včas společnost ČEZ Distribuce, a. s., požádat o přeložku zařízení podle § 47 energetického zákona. Zároveň Vás upozorňujeme, že v zájmovém území se může nacházet také energetické zařízení, které není v majetku společnosti ČEZ Distribuce, a. s.

Platí pouze se sdělením číslo 0101042665.

Zakreslené polohy zařízení v příloze jsou pouze informativní.

#### Situační výkres - list 1



Není-li zobrazena katastrální mapa, zadejte žádost znovu. Katastrální mapa je generována prostřednictvím externí WMS služby, jejíž provoz nezajišťuje společnost ČEZ Distribuce, a. s.



Ateliér Velehradský, s. r. o.

Libušino údolí 203 /76

62300 Brno

Váš dopis značky / ze dne	Naše značka	Vyřizuje	Místo odeslání / dne
0000058453 / 03.01.2019	UPTS/OS/209279/2019	Ing. Jiří Majzner	Praha / 07.01.2019

Věc: Vyjádření k existenci podzemních a nadzemních sítí spol. České Radiokomunikace, a.s.

Účel: Existence sítí

## Akce: Rekonstrukce objektu "A" PŘF Ostravské university

### NADZEMNÍ

1. V současné době prochází Vámi řešeným zájmovým územím paprsek radioreléového spoje elektronické komunikační sítě ve správě Českých Radiokomunikací, a.s. (viz. přehledná situace). Obecně platí, že koridory radioreléových spojů nesmí být částečně ani krátkodobě narušeny konstrukcí stavebních objektů, konstrukcí použité stavební techniky nebo tělesy přenášených stavebních břemen!

Podmínky pro případ kolize s vedením SEK Českých Radiokomunikací, a.s.:

- Stavebník je povinen ihned kontaktovat pracovníky odd. Ochrany sítí Českých Radiokomunikací, a.s., pokud ve fázi zpracování projektové dokumentace stavby nebo v pozdějších fázích stavebního řízení zjistí, že stavebními objekty nebo použitou stavební technikou hrozí i jen krátkodobé či částečné narušení tras podzemních nebo nadzemních vedení veřejné komunikační sítě ve správě Českých Radiokomunikací, a.s.
- V případě nutnosti přeložení vedení Českých Radiokomunikací, a.s. hradí nezbytné nutné náklady za vyvolanou úpravu sítě stavebník, jehož stavba nebo stavební technika danou přeložku vyvolala.
- Stavebník je povinen nejpozději 3 měsíce před zahájením výstavby kolizního objektu nebo umístěním kolizní stavební techniky uzavřít se společností České Radiokomunikace, a.s. "Dohodu o přeložení kolizního vedení Českých Radiokomunikací, a.s."

Pozn.:

Rušení elektronických komunikačních zařízení a sítí je považováno za porušení právní odpovědnosti dle §100-101 zákona č. 127/2005Sb, o elektronických komunikacích a o změně souvisejících právních předpisů v platném znění.

### PODZEMNÍ

Oznamujeme Vám, že při realizaci Vaší stavby **D O J D E** ke styku s podzemním telekomunikačním vedením a zařízením sdělovací sítě Českých Radiokomunikací, a.s.

Provádění prací v blízkosti našich telekomunikačních vedení a zařízení povolujeme za těchto podmínek:

Při provádění zemních nebo jiných prací, které mohou ohrozit podzemní telekomunikační vedení a zařízení v blízkosti těchto vedení a zařízení, jste povinni podle § 101, odst. 2, zákona č. 127/2005 Sb. v platném znění o elektronických komunikacích učinit veškerá opatření, aby nedošlo k poškození telekomunikačních vedení a zařízení těmito pracemi, zejména tím, že:

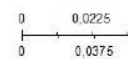
- nejméně 15 dní předem uvědomíte České Radiokomunikace, a.s. o zahájení prací. Oznámení o zahájení prací bude zasláno el. poštou na e-mailovou adresu: [ochranasiti@radiokomunikace.cz](mailto:ochranasiti@radiokomunikace.cz), v kopii na adresu [popelka@vegacom.cz](mailto:popelka@vegacom.cz). V předmětu zprávy bude uvedeno „č.j. tohoto stanoviska\_Oznámení zahájení prací“.

# 209279\_situace CRA



ledna 4, 2019

Papírsky dotčené zájmovým území stavby:			Souřadnice WGS-84			
Papírek č.	Spodní hrana OP papírku (bpm)	Poloměr OP	Bod A		Bod B	
			Zeměpisná délka	Zeměpisná šířka	Zeměpisná délka	Zeměpisná šířka
1	cca 283-284 m n.m.	r = 4	18°18'18,88"E	49°50'50,98"N	18°15'56,74"E	49°49'52,15"N
Pozn:	1. Žadatel o vyjádření se přezveřejněním stanovuje, že námí poskytnuté informace a data o průběhu našich sil nebude neoprávněně rozšiřovat či předávat třetím osobám bez souhlasu spol. České Radiokomunikace, a.s.					
	2. Odchylna zaměření GPS souřadnic koncových bodů: +/- 9m					





## Vyjádření

k existenci vedení a zařízení ve vlastnictví nebo ve správě společnosti OVANET a. s.

Ateliér Velehradský, s. r. o.  
Libušino údolí 203/76  
623 00 BRNO

Vaše značka

Naše značka  
19-072

Vyřizuje / tel.  
Žáková, DiS. /555 135 603

V Ostravě  
30.01.2019

Žadatel: Ateliér Velehradský, s. r. o.

Vyřizuje: Alena Susková

Název stavby: "Rekonstrukce objektu „A“ PřF Ostravské univerzity"

Územní vymezení stavby (oblast, ulice): k.ú. Moravská Ostrava

Vyjádření: Ve Vašem zájmovém území stavby se nachází telekomunikační vedení, které je ve vlastnictví nebo ve správě OVANET, a. s. Jako přílohu Vám poskytujeme výkres s orientačním zakreslením trasy vedení a trváme na dodržení podmínek uvedených v příloze č. 1.

Platnost vyjádření: 1 rok

S pozdravem



OVANET a.s., Hájkova 1100/13  
702 00 Ostrava, Přívoz

Bc. David Filip  
technik provozních systémů





PRO SPOLEČNÉ ZÁŽITKY

Vyřizuje: Dundáček Petr  
E-mail: petr.dundacek@t-mobile.cz

Ateliér Velehradský, s. r. o.  
Alena Susková Ateliér  
Velehradský, s.r.o.  
Libušino údolí 203/76  
62300 Brno

Číslo jednací: E00201/19

V Praze dne: 3.1.2019

**Vyjádření a stanovení podmínek pro udělení souhlasu s umístěním stavby v ochranném pásmu sítě technické infrastruktury ( TI ) společnosti T-Mobile Czech Republic a.s.**

Vydané podle § 101 ZÁKONA Č. 127/2005 Sb., o elektronických komunikacích a o změně některých souvisejících zákonů ( zákon o elektronických komunikacích – dále jen ZEK ), ve znění pozdějších předpisů a §181 zákona č. 183/2006 Sb., o územním plánování a stavebním řádu ( stavební zákon ) či dle dalších příslušných právních předpisů

**Věc:** Rekonstrukce objektu "A" PřF Ostravské university

**Stupeň:** Jiný důvod Existence sítě

V dané lokalitě se nachází technická infrastruktura (TI) společnosti T-Mobile Czech Republic a.s. (TMCZ), která je nezbytná pro provoz elektronického zařízení veřejné telekomunikační sítě.

Dle předložené dokumentace dojde ke kolizi s TI typu:

Druh TI	TI v kolizi	Příloha
Optické trasy	Ano	V případě kolize postupujte podle instrukcí v příloze č.3
Mikrovlnné (MW) spoje	Ano	V případě kolize postupujte podle instrukcí v příloze č.4
Elektropřipojky (vedení NN)	Ne	V případě kolize postupujte podle instrukcí v příloze č.5
Základnové stanice	Ne	V případě kolize postupujte podle instrukcí v příloze č.6
Body sítě	Ne	V případě kolize postupujte podle instrukcí v příloze č.6

Při splnění podmínek uvedených v přílohách podle druhu kolize s TI souhlasí společnost T-Mobile Czech Republic a.s. s výstavbou v zájmovém území.

Nedodržení těchto podmínek je hrubým porušením právních povinností podle zákona 127/2005 Sb., o elektronických komunikacích. V případě, že stavebník poškodí TI v majetku nebo správě TMCZ, vzniká TMCZ právo na náhradu škody.

Toto stanovisko má platnost 1 rok.

Vydané stanovisko nelze prodloužit. Po uplynutí platnosti zadejte žádost o nové stanovisko.

**T-Mobile**  
T-Mobile Czech Republic a.s.  
Technická 274a/1  
100 00 Praha 1  
IČ 046 08 841, DIČ CZ0460841

Ochrana sítí  
Technologický úsek



---

**ŽADATEL**

Ateliér Velehradský, s. r. o.

Libušino údolí 203/76

623 00 Brno

---

NAŠE ZNAČKA  
0200854012VYŘIZUJE / LINKA  
Telco Pro Services, a. s.VYŘÍZENO DNE  
15.01.2019

---

**Sdělení o existenci komunikačního vedení společnosti Telco Pro Services, a. s.**

Název akce: Rekonstrukce objektu "A" PŘF Ostravské university

Účel: Stavební řízení

Vážený zákazníku,  
dovolujeme si reagovat na Vaši žádost číslo 0200854012 ze dne 15.01.2019 o sdělení existence komunikačního zařízení v majetku společnosti Telco Pro Services, a. s., ve Vámi vymezeném zájmovém území.

V majetku společnosti Telco Pro Services, a. s., se na Vámi uvedeném zájmovém území:  
nachází nebo ochranným pásmem zasahuje komunikační zařízení v majetku společnosti Telco Pro Services, a. s.

	komunikační vedení
Podzemní síť	střet
Nadzemní síť	

Komunikační zařízení je chráněno ochranným pásmem podle § 102 a nás. zákona č. 127/2005 Sb., o elektronických komunikacích a o změně některých souvisejících zákonů (zákon o elektronických komunikacích), ve znění pozdějších předpisů (dále jen "zákon o elektronických komunikacích"). Přibližný průběh tras komunikačního zařízení zasíláme v příloze k tomuto dopisu. Dovolujeme si upozornit, že v trase kabelového vedení může být uloženo několik kabelů.

V případě, že uvažovaná akce nebo činnost zasáhne do ochranného pásma komunikačního vedení, je nutné před "zahájením stavebních prací" požádat společnost Telco Pro Services, a. s., o souhlas s činností v ochranném pásmu. Jestliže uvažovaná akce vyvolá potřebu dílčí změny trasy komunikačního vedení nebo přemístění některých prvků komunikačního zařízení, je nutné včas společnost Telco Pro Services, a. s., požádat o písemný souhlas a o informaci k dalšímu postupu. Dovolujeme si Vás rovněž upozornit, že v zájmovém území se může nacházet taktéž jiné zařízení, které není v majetku společnosti Telco Pro Services, a. s.

Toto sdělení je platné do 15.01.2020 a je jedním z podkladů pro zpracování projektové dokumentace, pokud je taková dokumentace zpracovávána. Toto sdělení však nenahrazuje vyjádření k projektové dokumentaci pro územní nebo stavební řízení, je-li potřeba, ani souhlas s činností v ochranném pásmu.



Platí pouze se sdělením číslo 0200854012.  
Zakreslené polohy zařízení v příloze jsou pouze informativní.

#### Situační výkres - list 1



**SKUPINA ČEZ**





**UPC Česká republika, s.r.o.**

Závišova 5, 140 00 Praha 4, Česká republika

IČ: 00562262

T +420 261 107 111 F +420 261 107 100

*zastoupena společností*

**InfoTel, spol. s r.o.**

Novolišeňská 2678/18, 628 00 Brno-Líšeň

IČ: 46981071

T +420 544 422 111 F +420 544 422 155

**Ateliér Velehradský, s.r.o.**

Alena Susková

Výstaviště 1, pošt.př.2

647 00 Brno

**VYJÁDŘENÍ O EXISTENCI VEDENÍ VEŘEJNÉ KOMUNIKAČNÍ SÍTĚ (VVKS)  
A VŠEOBECNÉ PODMÍNKY OCHRANY VEDENÍ VEŘEJNÉ KOMUNIKAČNÍ SÍTĚ  
SPOLEČNOSTI UPC Česká republika, s.r.o.**

vydané podle § 101 zákona č. 127/2005 Sb., o elektronických komunikacích a o změně některých souvisejících zákonů (zákon o elektronických komunikacích), ve znění pozdějších předpisů a § 161 zákona 183/2006 Sb., o územním plánování a stavebním řádu (stavební zákon).

Číslo žádosti:	E000114/19
Název akce/stavby:	Rekonstrukce objektu "A" PřF Ostravské university
Vyřizuje:	Klima Boleslav / +420 606 776 105
Naše značka:	E000114/19
Datum:	11.1.2019
Umístěno:	
Katastrální území:	Moravská Ostrava (713520)
Číslo parcely:	935/1
Důvod vydání vyjádření:	Jiný důvod
Popis důvodu žádosti:	existence sítě
Žádost o souhlas se zjednodušeným územním řízením:	Ne
Žádost o souhlas s veřejnoprávní smlouvou:	Ne

Společnost InfoTel, spol. s r.o. (dále jen *InfoTel*) zplnomocněna od 1.3.2017 k zastupování společnosti UPC Česká republika, s.r.o. (dále jen *UPC*) jako vlastníka sítě elektronických komunikací ve správních, stavebně – správních, povolovacích a jiných řízeních na základě Vaší žádosti o vyjádření o existenci sítě po určení a vyznačení zájmového území – předložení projektové dokumentace\* a na základě stanovení důvodu pro vydání vyjádření vydává následující vyjádření:

**ve staveništi předmětné stavby se nachází vedení veřejné komunikační sítě a jeho ochranné pásmo**

společnosti UPC, jejíž existence a poloha je zakreslena v příloze tohoto vyjádření. Ochranné pásmo VVKS je v souladu s ustanovením § 102 zákona č. 127/2005 Sb., o elektronických komunikacích a o změně některých souvisejících zákonů stanoveno rozsahem 1,0 m po stranách krajní hrany vedení VVKS (dále jen *Ochranné pásmo*).

Podzemní VVKS jsou uloženy v pískovém loži volně v zemní rýze, kryty cihlou, folií nebo zákrytovou deskou nebo v chráničkách PE, optické kabely v chráničkách HDPE.

Nadzemní VVKS jsou vedeny: \*nejdou

(1) Vyjádření je platné pouze v rámci předmětné stavby a pro důvod vydání vyjádření stanovený žadatelem v žádosti.



**Ministerstvo obrany ČR**  
**Sekce nakládání s majetkem**  
**odbor ochrany územních zájmů**  
**Tychonova 1, Praha 6, PSČ 160 01, datová schránka hjyaavk**

---

Sp.zn.: 89723/2019-1150-OÚZ-BR  
SpMO 1871-60/2019-1150

Brno 14. února 2019

Ateliér Velehradský s.r.o.  
IČ 29263140  
Alena Susková  
Libušino údolí 203/76  
623 00 Brno

**Vyjádření pro přípravu projektové dokumentace**  
**Rekonstrukce objektu "A" PřF Ostravské university, parc. č. 935/1, k.ú. Moravská Ostrava**

**Ministerstvo obrany ČR**, Sekce nakládání s majetkem, odbor ochrany územních zájmů, oddělení ochrany územních zájmů Morava, v souladu se zmocněním v § 175 odst. 1 zákona č. 183/2006 Sb., o územním plánování a stavebním řádu (stavební zákon), ve znění pozdějších předpisů (dále jen „stavební zákon“), jako věcně a místně příslušné ve smyslu zákona č. 222/1999 Sb., o zajišťování obrany České republiky, ve znění pozdějších předpisů (dále jen „zákon o zajišťování obrany ČR“), na teritoriu okresů Brno-město, Brno-venkov, Blansko, Břeclav, Hodonín, Kroměříž, Prostějov, Třebíč, Uherské Hradiště, Vyškov, Zlín, Znojmo a Bruntál, Frýdek-Místek, Jeseník, Karviná, Nový Jičín, Olomouc, Opava, Ostrava, Přerov, Šumperk, Vsetín, a v souladu s Rozkazem ministra obrany č. 39/2011 - Zabezpečení výkonu působnosti MO ve věcech územního plánování a stavebního řádu, v platném znění, vydává

**vyjádření**

**pro potřeby zpracování projektové dokumentace stavebního záměru.**

**1) Ministerstvo obrany ČR** neeviduje v řešené lokalitě inženýrské sítě a podzemní telekomunikační vedení.

**2) Území** prověřovaného stavebního záměru se nachází ve vymezeném území Ministerstva obrany ČR, ve kterém dle § 175 stavebního zákona je umístění a povolení stavby podmíněno závazným souhlasným stanoviskem MO-ČR, a proto Ministerstvo obrany ČR požaduje předložit projektovou dokumentaci zpracovanou v souladu s platnou legislativou k posouzení a vydání závazného stanoviska ve smyslu § 4 odst. 2 písm. a) stavebního zákona pro potřeby vedeného správního řízení.

Ministerstvo obrany ČR v souladu se zmocněním v § 175 odst. 1 stavebního zákona a se zákonem o zajišťování obrany ČR provedlo po obdržení vaší žádosti o vydání vyjádření dotčeného orgánu v rámci předprojektové přípravy předběžné vyhodnocení výše uvedené akce.

Ad 1) Ministerstvo obrany ČR prověřilo v souladu s § 161 stavebního zákona evidenci technické infrastruktury v jeho vlastnictví a konstatuje, že v řešené lokalitě stavebního záměru neeviduje inženýrské sítě a podzemní telekomunikační vedení.

Ad 2) Daný stavební záměr je lokalizován v územích vymezených Ministerstvem obrany ČR v souladu s § 175 stavebního zákona u stavebních úřadů. Zpracovaná projektová dokumentace vašeho stavebního záměru musí být komplexně posouzena, aby mohlo být Ministerstvem obrany ČR deklarováno v rámci závazného stanoviska vydaného pro potřeby vedeného řízení, že realizace stavebního záměru provedená v souladu s projektovou dokumentací neohrozí naplnění veřejného zájmu na zajištění obrany a bezpečnosti státu.

**Toto vyjádření Ministerstva obrany ČR má charakter předběžné informace a je platné 1 rok ode dne vydání.**

Kontaktní osoba: Ing. Eva Ustohalová, tel. 973 445 707, fax. 973 445 060

Ing. Eva Ustohalová  
ministerský rada  
oddělení ochrany územních zájmů Morava

Adresa pro doručování:

Ministerstvo obrany ČR,  
Sekce nakládání s majetkem,  
odbor ochrany územních zájmů,  
oddělení ochrany územních zájmů Morava  
Svatoplukova 2687/84, 662 10 Brno  
IČO: 60162694





## Ostravské vodárny a kanalizace a.s.

Váš dopis zn.:

Ze dne: 03.01.2019

Naše zn.: 3.1/8025/93/19/Pac

Vyřizuje: Jiří Paciorek

Tel.: 597 475 171

E-mail: paciorek.jiri@ovak.cz

Ateliér Velehradský, s.r.o.

Výstaviště 1, pošt.př. 2

647 00 BRNO

Datum: 04.01.2019

### Vyjádření k existenci zařízení v provozování společnosti Ostravské vodárny a kanalizace a.s.

Stavba : Rekonstrukce objektu „A“ PŘF Ostravské univerzity

Katastr : Moravská Ostrava

Ulice : 30.dubna č.22

Parcela : 935/1

Stavebník : Ostravská univerzita, Dvořákova 7, 701 03 Ostrava – Moravská Ostrava

V blízkosti zájmového území v ulicích Bráfova, 30.dubna a Přívozká se nachází vodovodní řady a kanalizační stoky v provozování společnosti Ostravské vodárny a kanalizace a.s.

Upozorňujeme na připravovanou opravu vodovodu (stavba „oprava vodovodu v Moravské Ostravě, ulice Přívozká - etapa 2“, investor OVAK a.s.).


Orientační umístění tohoto zařízení je patrné z přiložené situace. Přesné vytýčení je možné objednat na oddělení dokumentace, ☎ - 597 475 103.

Ochranná pásma vodovodních řadů a kanalizačních stok od vnějšího lince stěny potrubí na každou stranu: do průměru 500mm - 1,5m, nad průměr 500mm - 2,5m.

U vodovodních řadů nebo kanalizačních stok o průměru nad 200 mm, jejichž dno je v hloubce větší než 2,5 m pod upraveným povrchem, se vzdálenosti od vnějšího lince zvyšují o 1,0 m. V ochranném pásmu nelze umísťovat zařízení staveníště, budovat stavby a konstrukce trvalého nebo dočasného charakteru s výjimkou úpravy povrchu.

Dokumentace pro povolení stavby se zakreslením a respektováním ochranných pásem zařízení v provozování společnosti Ostravské vodárny a kanalizace a.s. nám bude předložena k posouzení a odsouhlasení.

Platnost vyjádření je 2 roky.

  
Ostravské vodárny a kanalizace a.s.  
Nádražní 28 / 3114  
228 71 Ostrava - Moravská Ostrava  
Jiří Paciorek  
technický pracovník oddělení dokumentace

Přílohy: situace







Ateliér Velehradský, s. r. o.  
Alena Susková Ateliér Velehradský, s.r.o.  
Libušino údolí 203/76  
623 00 Brno

V Praze, 4.1.2019

Naše zn.: **MW9910122840104658**

Věc: vyjádření k žádosti k akci "**Rekonstrukce objektu "A" PřF Ostravské university**"

Sdělujeme Vám, že společnost Vodafone Czech Republic a.s., se sídlem Praha 5, náměstí Junkovych 2, IČ: 25788001, zapsaná dne 13.8. 1999 v obchodním rejstříku vedeném Městským soudem v Praze pod spisovou značkou B.6064 na základě předložené dokumentace ze dne **3.1.2019**

**souhlasí s realizací projektu.**

Ve vámi zadaném zájmovém území a v uvedené výšce (výška stavby: 20 m, výška jeřábu: 0 m) se nenachází žádné podzemní ani nadzemní vedení naší společnosti.

Platnost vyjádření je **1 rok** od data vydání.

S pozdravem

v.z. Nora Hlásenská  
Vodafone Czech Republic a.s.  
Technická 23  
616 00 Brno

  
Vodafone Czech Republic a.s.  
náměstí Junkovych 2, 155 00 Praha  
IČO: 25788001, DIČ: CZ25788001  
tel./ 775 971 111, fax 775 971 97  
-H-

Tel: 775 012 847  
E-mail: east@vodafone.cz

**Seznam příloh/přiložených souborů:**  
Zadost\_MW9910122840104658.pdf

Váš dopis zn.:  
Ze dne:  
Naše značka: **St.2/049/2019**  
Vytvořil: **Milan Homola**  
Tel.:  
Fax:  
GSM: **724035785**  
E-mail: **milan.homola@vitkovice.cz**  
Datum: **21.1.2019**

Ateliér Velehradský, s.r.o.  
paní Alena Susková  
Libušino údolí 203/76  
623 00 Brno

**Vyjádření k existenci sítě**

akce: Rekonstrukce objektu „A“ PFF Ostravské university

K Vaší žádosti o vyjádření k existenci sítě pro výše uvedenou akci sdělujeme, že v místě se nenacházejí inženýrské sítě v majetku nebo správě společností VÍTKOVICE, a.s. a VÍTKOVICE IT SOLUTIONS a.s.

Lokalita pro účely tohoto vyjádření je definována grafickou přílohou č.1 tohoto dopisu.

Toto vyjádření má platnost jeden rok od jeho vydání.



**VÍTKOVICE**  
VÍTKOVICE, a.s.  
Vítkovice 3020  
703 00 Ostrava  
- 7 -  
**Michal Jaroš**  
vedoucí odboru Facility



Váš dopis zn.: elektronické podání  
Ze dne: 03.01.2019  
Naše značka: VPS/20190103-006/ES

Ateliér Velehradský, s.r.o.

Výstaviště 405/1  
60300 Brno

Vyřizuje: Jiří Guňka  
Telefon: 702 211 844 (prac.dny 7:00-13:00)  
E-mail: vyjadreni.vps@veolia.com  
Datum: 03.01.2019

**Vyřádění k existenci sítí  
provozovaných společností  
Veolia Průmyslové služby ČR, a.s.**

Název akce:	Rekonstrukce objektu "A" PŘF University Ostrava	
Lokalizační údaje:	Okres:	Ostrava-město
	Obec:	Ostrava
	Název k.ú.:	Moravská Ostrava
Zájmové území:	Vymezeno v situaci uvedené v příloze	
Kontaktní osoba:	Alena Susková	
Kontaktní údaje: tel., e-mail	722901905, suskova@velehradsky.cz	
Platnost vyřádění:	1 rok ode dne vyhotovení 03.01.2019	

Ve Vámi vyznačeném zájmovém území

**nedojde k dotčení**

zařízení lokální distribuční soustavy pro distribuci elektřiny ve správě  
Veolia Průmyslové služby ČR, a.s.

**a nedojde k dotčení**

zařízení pro výrobu a rozvod tepelné energie a stlačeného vzduchu ve správě  
Veolia Průmyslové služby ČR, a.s.

**Ing. Jiří Guňka**  
Vedoucí střediska sítí  
Veolia Průmyslové služby ČR, a.s.

**Ateliér Velehradský, s. r. o.**  
Alena Susková  
Libušino údolí 203/76  
62300 Brno

#### **Vyjádření k dokumentaci**

k Vaší žádosti číslo 2019266210 o vyjádření k technické infrastruktuře pro akci „**Rekonstrukce objektu "A" PŘF Ostravské university**“ sdělujeme, že na dotčených pozemcích parc. č. 935/1 k.ú. Moravská Ostrava a ve vyznačeném prostoru se nenachází zařízení naší společnosti. Nedílnou přílohou tohoto vyjádření je i výkres celkové situace - celkem 1 list. Platnost vyjádření je jeden rok.

S pozdravem

V Ostravě: 16.01.2019

Jiří Hanzelka  
manažer provozu sítě  
UNICAPITAL DISTRIBUCE s.r.o.

Ing. Jiří  
Hanzelka

Digitalně podepsal  
Ing. Jiří Hanzelka  
Datum: 2019.01.16  
10.02.04 -0100

**Ateliér Velehradský, s.r.o.**  
**Alena Susková**  
**Výstaviště 405/1**  
**603 00 Brno**

<i>Vaše značka</i>	<i>Naše značka</i>	<i>Vyřizuje</i>	<i>V Praze dne</i>
	1311900020	Středisko dokumentace SITEL	03.01.2019

**Věc: Vyjádření k existenci technické infrastruktury**  
**– podzemního komunikačního vedení a zařízení veřejné komunikační sítě**

Stavba:

**Rekonstrukce objektu "A" PřF Ostravské university**

– *Zájemové území stavby vyznačeno ve Vaší žádosti*

Společnost **Telia Carrier Czech Republic a.s.**; se sídlem centrum NAGANO IV, K Červenému dvoru 25a, Praha 3, PSČ 130 00, zastoupena společností SITEL, spol. s r.o.; se sídlem Baarova 957/15, Praha 4, PSČ 140 00 (dále jen "SITEL"), Vám sděluje, že ve vyznačeném zájemovém území se nenachází žádná podzemní komunikační vedení a zařízení veřejné komunikační sítě ve vlastnictví společnosti TeliaSonera International Carrier Czech Republic a.s.

**Souhlasíme s vydáním pro tyto účely: Ohlášení stavby, Předprojektová příprava, Rozhodnutí o umístění stavby, Stavební povolení, Veřejnoprávní smlouvy, Zjednodušené územní řízení, Územní souhlas.**

Toto vyjádření má platnost 1 rok ode dne vydání.

V případě další korespondence uvádějte naše číslo jednací.

S pozdravem



**Telia Carrier Czech Republic a.s.**  
zastoupena společností SITEL, spol. s r.o.  
IČO: 44797320  
Nad Elektrárnou 1526/45  
105 00 Praha 10



*Přílohy: polohopisný plán*

*Kopie: žádné*





**Ateliér Velehradský, s.r.o.**

**Libušino údolí 203/76  
623 00 Brno**

č. j.: VSB/19/000765  
datum: 9.1.2019

**Vyjádření k technické infrastruktuře k akci: Rekonstrukce objektu „A“ PřF Ostravské univerzity“**

V katastrálním území Moravská Ostrava v předložené lokalitě vede v zemi uložený optický kabel VŠB-TUO. Obrátte se prosím na našeho smluvního partnera, který nám zajišťuje správní a servisní činnosti na uvedené optické trase:

**PODA a.s.  
28. října 102  
Ostrava  
702 00**

Situaci vedení optického kabelu VŠB-TU Ostrava, detailní podklady v digitální podobě získáte u našeho smluvního partnera. Smluvní partner také upřesní podmínky pro zajištění ochrany optické trasy při stavebních pracích, případně další nutné činnosti.

Doba platnosti vyjádření: 1 rok

S pozdravem

VYSOKÁ ŠKOLA BAŇSKÁ  
TECHNICKÁ UNIVERZITA OSTRAVA  
708 33 Ostrava-Poruba  
17. listopadu 15/2172  
-56-

Ing. Petr Měrka  
Vedoucí Správy a provozu



**SITEL, spol. s r.o.**  
Společnost pro výstavbu integrovaných telekomunikací  
Sídlo: Baarova 957/15, 140 00 Praha 4  
Provozovna: Nad Elektrárnou 1526/45, 106 00 Praha 10

**Ateliér Velehradský, s.r.o.**  
Alena Susková  
Výstaviště 405/1  
603 00 Brno

Vaše značka	Naše značka	Vyřizuje	V Praze dne
	1111900020	Středisko dokumentace SITEL	03.01.2019

**Věc: Vyjádření k existenci technické infrastruktury**  
– podzemního komunikačního vedení a zařízení veřejné komunikační sítě

Stavba:

**Rekonstrukce objektu "A" PřF Ostravské university**

– Zájmové území stavby vyznačeno ve Vaší žádosti

Společnost **SITEL, spol. s r.o.**, se sídlem Baarova 957/15, Praha 4, PSČ 140 00 (dále jen "SITEL"), Vám sděluje, že ve vyznačeném zájmovém území se nenachází žádná podzemní komunikační vedení a zařízení veřejné komunikační sítě ve vlastnictví společnosti SITEL, spol. s r.o.

**Souhlasíme s vydáním pro tyto účely: Ohlášení stavby, Předprojektová příprava, Rozhodnutí o umístění stavby, Stavební povolení, Veřejnoprávní smlouvy, Zjednodušené územní řízení, Územní souhlas**

Toto vyjádření má platnost 1 rok ode dne vydání.

V případě další korespondence uvádějte naše číslo jednací.

S pozdravem



Přílohy: polohopisný plánec  
Kopie: žádné



Ateliér Velehradský, s. r. o.  
 Libušino údolí 203/76  
 62300 Brno

naše značka  
 5001847045

vyřizuje  
 Jaroslav Kápička

datum  
 03.01.2019

Věc:  
**Rekonstrukce objektu "A" PŘF Ostravské univerzity**

K.ú. - p.č.: Moravská Ostrava

Stavebník: Ateliér Velehradský, s. r. o., Libušino údolí 203/76, 62300 Brno

Účel stanoviska: Informace o výskytu sítí (formát PDF)

GasNet, s.r.o., jako provozovatel distribuční soustavy (PDS) a technické infrastruktury, zastoupený GridServices, s.r.o., vydává toto stanovisko:

Toto stanovisko slouží POUZE JAKO INFORMACE o výskytu plynárenského zařízení a plynovodních přípojek (dále jen PZ) v zájmovém území vyznačeném v příloze.

V zájmovém území vyznačeném v příloze tohoto stanoviska, nebo jeho blízkosti se NACHÁZÍ provozovaná PZ ve vlastnictví nebo správě GasNet, s.r.o. - viz příloha s informativní polohou PZ a informací v legendě. Upozorňujeme, že se v zájmovém území vyznačeném v příloze tohoto stanoviska mohou nacházet PZ, která jsou ve fázi výstavby a doposud nebyla předána GasNet, s.r.o. k provozování. Taktéž se v zájmovém území mohou nacházet PZ jiných vlastníků či správců, případně i dlouhodobě nefunkční/neprovozovaná PZ bez dostupných informací o jejich poloze a vlastnictví. Tato PZ NEJSOU v příloze vyznačena a nejsou předmětem tohoto stanoviska.

Toto stanovisko LZE použít pro:

- případné upřesnění polohy PZ jeho vytyčením. Vytyčení provede příslušná regionální oblast a to ZDARMA. Při žádosti uvede žadatel naši značku (číslo jednací) uvedenou v úvodu tohoto stanoviska. Objednání vytyčení se provádí na portálu Distribuce plynu online: <https://dpo.gasnet.cz/zadost-o-vytyceni>.

Toto stanovisko NELZE použít pro:

- jednání s orgány státní správy ve věcech územního plánování a stavebního řádu dle zákona č. 183/2006 Sb. v platném znění  
 - územní řízení, řízení o územním souhlasu, veřejnoprávní smlouvy pro umístění stavby, zjednodušené územní řízení, ohlášení, stavební řízení, společné územní a stavební řízení, veřejnoprávní smlouvu o provedení stavby nebo oznámení stavebního záměru s certifikátem autorizovaného inspektora.  
 - realizaci stavby a rovněž nenahrazuje stanovisko k dokumentaci stavby.

Pokud chcete využít poskytnuté informace pro zpracování projektové dokumentace, sdělujeme Vám tyto další informace:

1) O poskytnutí polohy stávajících PZ ve správě GasNet, s.r.o. v digitální podobě (dgn,dwg) lze požádat prostřednictvím služby Vektorová data, která je dostupná na <https://dpo.gasnet.cz/zadost-o-vektorova-data>. Tato služba je určena odborné veřejnosti (projektční firmy) a obcím a krajům (oblast územního plánování).

2) Projektovou dokumentaci, ve které budou zakreslena PZ dle poskytnutých mapových nebo elektronických podkladů, požadujeme předložit k odsouhlasení podáním žádosti na portálu Distribuce plynu online <https://dpo.gasnet.cz/zadost-o-stanovisko>.

3) Dokumentace bude vypracována ve smyslu stavebního zákona č. 183/2006 Sb. ve znění pozdějších předpisů.

GridServices, s.r.o.

Plynárenská 499/1

Zabrdovice

602 00 Brno

T: +42053221111

F: +420545578571

E: [info@gridservices.cz](mailto:info@gridservices.cz)

I: [www.gridservices.cz](http://www.gridservices.cz)

IK: 27935311

DIČ: CZ27935311

Zapsán do obchodního rejstříku:

Krajský soud v Brně

oddíl C, vložka 57165

26.07.2007

Bankovní spojení:

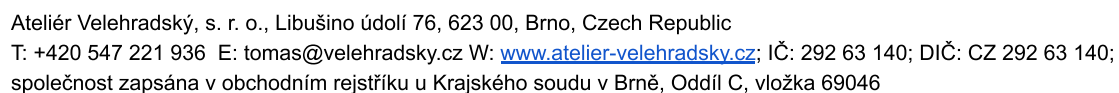
Československá obchodní banka,

a.s.

Číslo účtu: 17837923

Kód banky: 0300

Provozovatel DS: GasNet, s.r.o.; Stavebník: Ateliér Velehradský, s. r. o., Libušino údolí 203/76, 62300 Brno. K.ú.: Moravská Ostrava.







Pomáhat a chránit

KRAJSKÉ ŘEDITELSTVÍ POLICIE MORAVSKOSLEZSKÉHO KRAJE



Odbor informačních a komunikačních technologií

Č. j. KRPT-1491-7/ČJ-2019-0700IT

Ostrava 7. února 2019

Ateliér Velehradský, s. r. o.  
 Alena SUSKOVÁ  
 Libušino údolí 203/76  
 623 00 B R N O

Počet listů : 2  
 Přílohy: 5/5

**"Rekonstrukce objektu "A" PŘF Ostravské univerzity, Ostrava" – existence podzemních a nadzemních telekomunikačních kabelových tras ve správě MV ČR**

Vaše značka: 2019266210

**V lokalitě stavby-** "Rekonstrukce objektu "A" PŘF Ostravské univerzity, Ostrava", má OIKT PČR Ostrava ve své správě tyto podzemní telekomunikační kabelové trasy:

- 1) objekt KŘ PČR Ostrava, 30. dubna č. 24, Ostrava 1 – objekt O2 Telefonica, ul. 1 máje, Ostrava/pokračování do objektu PČR Garáže, ul. 1 máje – tlf. metalické kabely :
  - DCKQYPY3 RP1,3 + 60DM 0,9 /2ks
  - TCEKE 100XN 0,6 /1ks
- 2) objekt KŘ PČR Ostrava, ul. 30. dubna č. 24 – civilní objekt ul. Československá /nyní mimo provoz – tlf. metalický kabel :
  - TCEKEZE 50x2x0,6
- 3) objekt KŘ PČR Ostrava, ul. 30 dubna č. 24 – O2 Telefonica, ul. Přívozká – tlf. metalický kabel :
  - TCEKEZE 20x 2x0,8
- 4) objekt KŘ PČR Ostrava, ul. 30. dubna č. 24 – objekt PČR , ul. Husovo náměstí 2 – tlf. metalické kabely :
  - TCEKEZE 100XN0,8
  - TCEKEZE 10XN0,8
- 5) objekt PČR , ul. 30 dubna č. 24 – civilní objekt VŠ univerzita Ostrava, ul. Bráfova – tlf. metalický kabel – nyní mimo provoz :
  - TCEKEZE 100x2x0,6
- 6) objekt KŘ PČR Ostrava, 30. dubna č. 24, Ostrava 1 – objekt ČD, 30. dubna č. 7, Ostrava –
  - telekomunikační venkovní dielektrický singlemodový optický kabel 24vl. A-DF(ZN) 2Y 5x4E9/125/HDPE 40 zelená/1x černý pruh, oranžová/1xčerný pruh - páteřní spoj PČR./trasa je ve vlastnictví ČD-T /MVČR, viz. příloha č. 2/ zaměření žádejte u ČD-T.
- 7) objekt KŘ PČR Ostrava, 30. dubna 24, Ostrava 1 – objekt PČR ul. Milíčova č. 20, Ostrava 1,
  - objekt PČR ul. Husovo náměstí 2, Ostrava 1 –
  - telekomunikační optický kabel – páteřní spoj PČR – mikrokabel AT- 5BE453CT-048N Cu LooseTube MiDia GX, 48 vl. AW, FLEX, OD 5,4mm, (6el), vytyčovací prvek měděný, PA oranžový plášť, barva RAL 5015, potisk Policie ČR, mikrotrubička 14/10 v HDPE 40/33, RAL5015, potisk Policie ČR část trasy je v majetku firmy OVANET/zaměření x,y

30. dubna 24  
 728 99 Ostrava

ISDS: n5hai7v  
 Tel.: +420 974 721 279  
 Fax: +420 974 721 926  
 Email: [krpt.oikt.podatejna@pcr.cz](mailto:krpt.oikt.podatejna@pcr.cz)

[www.policie.cz](http://www.policie.cz)





Evid. č. žádosti: 2019266210

Pořadové číslo polygonu: 1

Katastrální území: Moravská Ostrava (Ostrava-město) 713520

Popis polygonu:

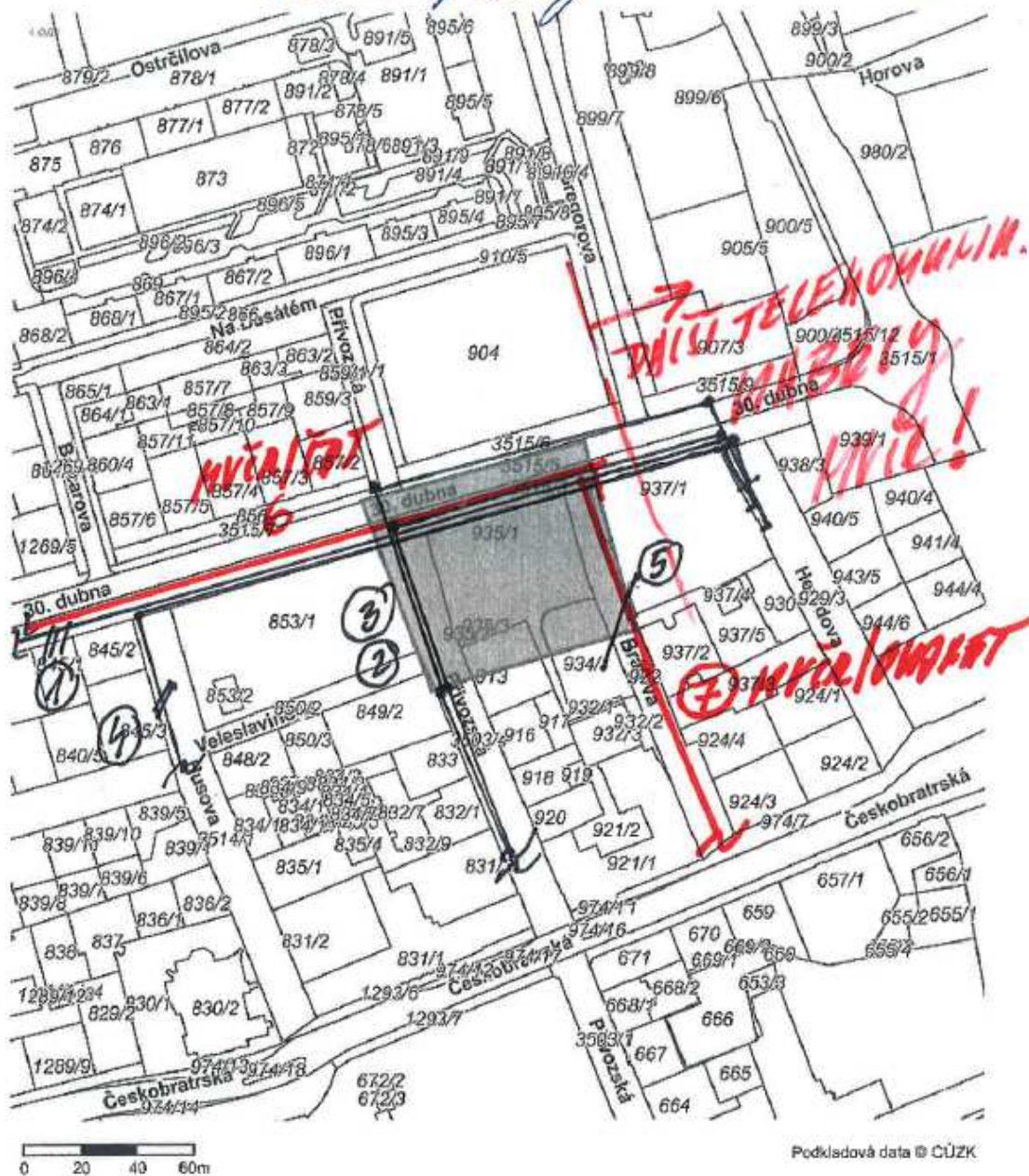
017

PODPIS TELEKOMUNIKAČNÍHO ZPRACOVÁNÍ KABELOVÉ TRASY KABELOVÉ TRASY

010, 039, 05

Polygon 1 - Detail

PODPIS TELEKOMUNIKAČNÍHO ZPRACOVÁNÍ KABELOVÉ TRASY KABELOVÉ TRASY





Ostravské komunikace, a.s.  
Novoveská 1266/25  
Ostrava, Mariánské Hory, 709 00

Tel.: 595 621 111  
Fax: 595 621 103  
www.okas.cz  
číslo datové schránky muut5qe

Zápis v obchodním rejstříku u Krajského soudu  
v Ostravě, odd. B, vložka 1886 ze dne 22. 4. 1998

**Ateliér Velehradský, s.r.o.**  
**Alena Susková**  
**Libušino údolí 203/76**  
**623 00 Brno**

Váš dopis / zn.:

Naše zn.:  
OKAS-0091/19/TSÚ/KI

Vyřizuje:  
Klimek/353 *gl*

V Ostravě dne:  
11.1.2019

**Stavba „Rekonstrukce objektu „A“ PŘF Ostravské univerzity, ul. 30. dubna 22“ k.ú. Moravská Ostrava**

Vyjádření k stavebnímu záměru za správu veřejného osvětlení (VO)

V zájmovém území uvedeného stavebního záměru – vyznačeném v předložené situaci - **se nachází zařízení veřejného osvětlení** v majetku Statutárního města Ostravy a v naší správě (viz mapa pasportu). Stavbou **dojde k dotčení VO eventuálně k přiblížení**.

Toto sdělení **není souhlasným vyjádřením** ke stavbě, ale poskytnutím informace o existenci inženýrské sítě VO dle § 161, odst. 1 stavebního zákona (SZ) č. 183/2006 Sb. v platném znění.

O digitální podklady VO můžete požádat naše oddělení informatiky po vyplnění žádosti ze stránek OK, a.s. – <http://www.okas.cz/dalsi-informace/dokumenty/gis-data.html>  
K žádosti nutno přiložit situaci s vyznačeným zájmovým územím.

Vyjádření poskytneme žadateli až na základě předložení projektové dokumentace celé stavby, ve které bude zařízení VO zakresleno a technické řešení stavby bude respektovat umístění VO. V případě přímého dotčení bude řešit ochranná opatření stávajícího zařízení VO.

V případě vyvolané přeložky, stavební úpravy VO bude předložena také projektová dokumentace inženýrské sítě technické infrastruktury VO v samostatné složce stavebního objektu VO (§ 86, odst. 2, písmeno e), případně § 94 I, odst. 1, písmeno e), anebo § 105, odst. 3, písm. e) SZ).

Následně bude požadováno předložení DPS objektu VO k odsouhlasení (§ 92, odst. 1 SZ).

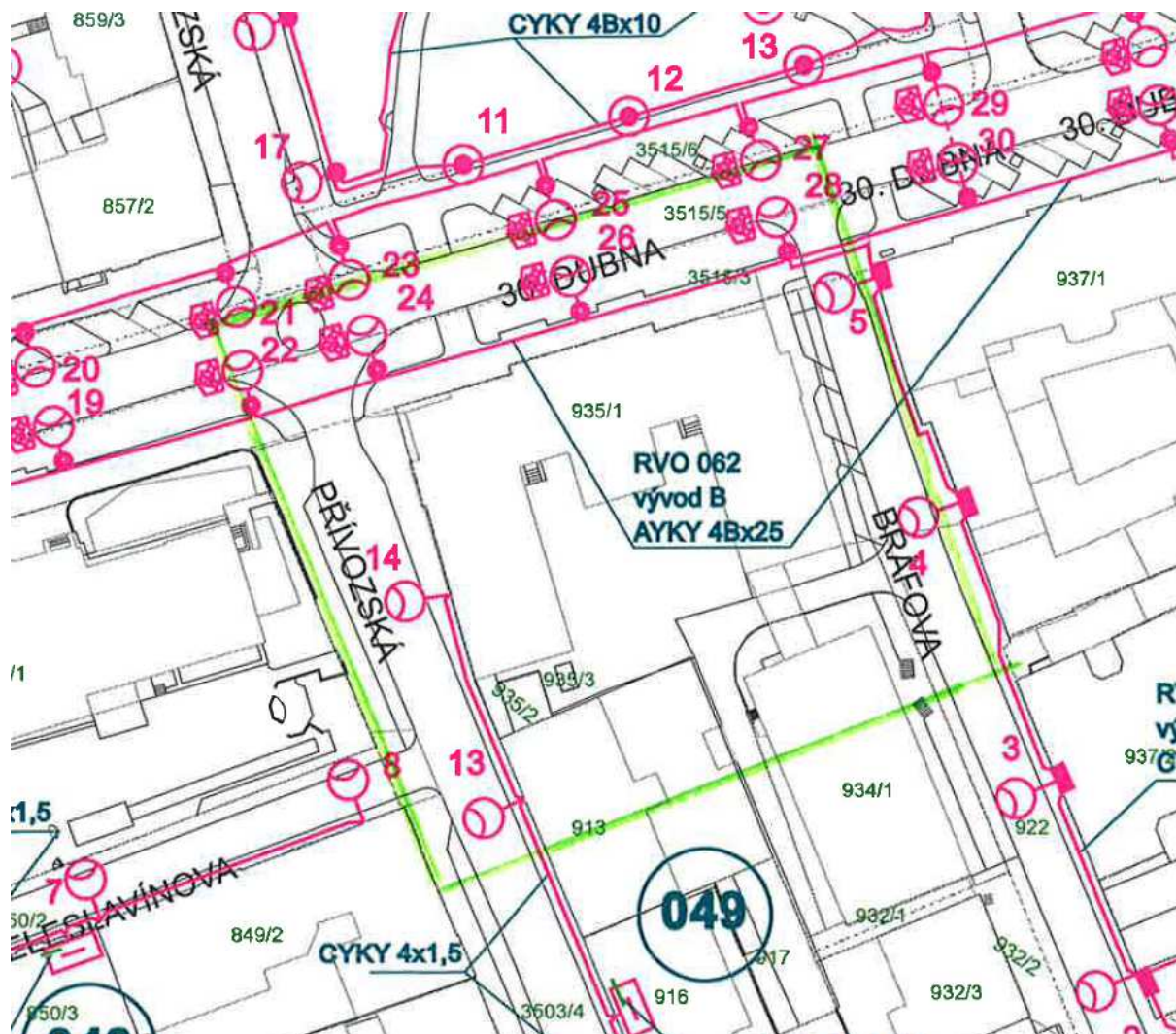
Platnost vyjádření je 2 roky.

S pozdravem

  
Ing. Miloš Novák  
místopředseda představenstva

Přílohy:  
- situace pasportu VO







Ostravské komunikace, a.s.  
Novoveská 1266/25  
Ostrava, Mariánské Hory, 709 00

Tel.: 595 621 111  
Fax: 595 621 103  
www.okas.cz  
Číslo datové schránky muut5qe

Zápis v obchodním rejstříku u Krajského soudu  
v Ostravě, odd. B, vložka 1886 ze dne 22. 4. 1998

Ateliér Velehradský, s.r.o.  
Výstaviště 1, pošt.př. 2  
647 00 Brno

Váš dopis / zn.:

Naše zn.:

Vyřizuje:

V Ostravě dne:

OKAS-0091/2019/TSÚ/Pr

Proske 595621381

14.1.19

#### Rekonstrukce objektu „A“ PŘF Ostravské univerzity - sdělení oddělení správy majetku.

Na základě Vaší žádosti a situací sdělujeme, že ve vyznačeném území se nachází MK ul. 30. dubna (vč. součástí a příslušenství) ve správě naší organizace. Součástí komunikace je dopravní značení a odvodnění (uliční vpusti s přípojkami). Orientační situaci přikládáme.

Za předpokladu, že do komunikace (vč. součástí a příslušenství) a do průjezdného profilu nebude zasahováno, nemáme k akci námitek a připomínek.

Vyjádření oddělení VO bude vydáno samostatně.

Platnost tohoto vyjádření je 24 měsíců.

  
Ing. Miloš Novák  
místopředseda představenstva

  
Ostravské komunikace, a.s.  
Novoveská 1266/25  
Ostrava, Mariánské Hory, 709 00  
IČ: 25396544, DIČ: CZ25396544



# OPTILINE a.s.

Ateliér Velehradský, s.r.o.  
Alena Susková  
Výstaviště 405/1  
603 00 Brno

<i>Vaše značka</i>	<i>Naše značka</i>	<i>Vyřizuje</i>	<i>V Praze dne</i>
	1411900012	Středisko dokumentace SITEL	03.01.2019

**Věc: Vyjádření k existenci technické infrastruktury  
– podzemního komunikačního vedení a zařízení veřejné komunikační sítě**

Stavba:

**Rekonstrukce objektu "A" PřF Ostravské university**

– Zájmové území stavby vyznačeno ve Vaší žádosti

Společnost **OPTILINE a.s.**, se sídlem Brno, Příkop 843/4, PSČ 602 00, zastoupena společností SITEL, spol. s r.o., se sídlem Baarova 957/15, Praha 4, PSČ 140 00 (dále jen "SITEL"), Vám sděluje, že ve vyznačeném zájmovém území se nenachází žádná podzemní komunikační vedení a zařízení veřejné komunikační sítě ve vlastnictví společnosti OPTILINE a.s.

**Souhlasíme s vydáním pro tyto účely: Ohlášení stavby, Předprojektová příprava, Rozhodnutí o umístění stavby, Stavební povolení, Veřejnoprávní smlouvy, Zjednodušené územní řízení, Územní souhlas.**

Toto vyjádření má platnost 1 rok ode dne vydání.

V případě další korespondence uvádějte naše číslo jednací.

S pozdravem

*Přílohy: polohopisný plán*

*Kopie: žádné*





**Ministerstvo obrany ČR**  
**Sekce nakládání s majetkem**  
**odbor ochrany územních zájmů**  
Tychonova 1, Praha 6, PSČ 160 01, datová schránka hjaavk

---

Sp.zn.: 88906/2019-1150-OÚZ-BR

Brno 16. ledna 2019

Výtisk č. 1

Počet listů: 1

Ateliér Velehradský, s.r.o.  
Libušino údolí 76  
623 00 Brno

**Prodloužení lhůty vyřízení žádosti**

**Rekonstrukce objektu "A" PřF Ostravské university, k.ú. Moravská Ostrava**

**Ministerstvo obrany ČR**, Sekce nakládání s majetkem, odbor ochrany územních zájmů, oddělení ochrany územních zájmů Morava, věcně a místně příslušné ve smyslu zákona č. 222/1999 Sb., o zajišťování obrany České republiky, ve znění pozdějších předpisů (dále jen „zákon o zajišťování obrany ČR“), na teritoriu okresů Brno-město, Brno-venkov, Blansko, Břeclav, Hodonín, Kroměříž, Prostějov, Třebíč, Uherské Hradiště, Vyškov, Zlín, Znojmo a Bruntál, Frýdek-Místek, Jeseník, Karviná, Nový Jičín, Olomouc, Opava, Ostrava, Přerov, Šumperk, Vsetín, dále příslušné dle ustanovení § 175 odst. 1 zákona č. 183/2006 Sb., o územním plánování a stavebním řádu (stavební zákon), ve znění pozdějších předpisů (dále jen „stavební zákon“), k vydání závazného stanoviska podle § 4 odst. 2 písm. a) stavebního zákona, vám sděluje následující:

**předložený stavební záměr se nachází ve vymezeném území Ministerstva obrany ČR v souladu s § 175 stavebního zákona. Z tohoto důvodu byla projektová dokumentace řešeného záměru odeslána ke konzultaci příslušným odborným orgánům MO-ČR. Po obdržení jejich odborného vyjádření bude vydáno závazné stanovisko MO-ČR, které vám bude neprodleně zasláno.**

Ministerstvo obrany ČR dále sděluje v souladu s § 161 stavebního zákona, že v lokalitě vyznačené na vámi zaslaném mapovém podkladu nejsou evidovány inženýrské sítě a podzemní telekomunikační vedení ve vlastnictví MO-ČR.

Tato informace neplní funkci souhlasného závazného stanoviska Ministerstva obrany ČR k umístění a k realizaci stavby ve smyslu § 175 stavebního zákona.

Kontaktní osoba: Ing. Eva Ustohalová, tel. 973 445 707, fax. 973 445 060

  
Ing. Eva Ustohalová  
ministrský rada  
oddělení ochrany územních zájmů Morava



itself s.r.o., Pálavské náměstí 4343/11, 628 00 Brno - Židenice  
tel. +420 533 383 333, fax +420 533 383 334, itself@itself.cz

V Brně dne: 14.1.2019  
Číslo jednací: 19/000025  
Platnost tohoto vyjádření končí dne: 13. 1. 2021  
Vyřizuje:  
Zdeněk Sýkora  
sykora@itself.cz  
+420533383342

Žadatel:  
**Ateliér Velehradský, s. r. o.**  
Alena Susková  
Libušino údolí 203/76  
62300 Brno

Věc: Vyjádření k akci

### Rekonstrukce objektu "A" PřF Ostravské university

**Katastrální území:** moravská ostrava

**Investor:** Ostravská univerzita

Z hlediska zájmů fy. **itself s.r.o.**, Pálavské náměstí 11, Brno 628 00, **nemáme** ke shora uvedené akci připomínky.

V lokalitě předmětné stavby se **nenacházejí** inženýrské sítě v naší správě.



itself  
itself s.r.o., Pálavské nám. 4343/11  
628 00 Brno, IČ: 18526016, DIČ: CZ18526016  
zapsaná u KS Brno, odd. C, v. 1274

Přílohy: přehledová situace - zájmové území stavby vyznačené žadatelem



**UPC Česká republika, s.r.o.**

**zastoupena společností**

**InfoTel, spol. s r.o.**

Závišova 5, 140 00 Praha 4, Česká republika

Novolíšeňská 2678/18, 628 00 Brno-Líšeň

IČ: 00562262

IČ: 46981071

T +420 261 107 111 F +420 261 107 100

T +420 544 422 111 F +420 544 422 155

**Ateliér Velehradský, s.r.o.**

Alena Susková

Výstaviště 1, pošt.př.2

647 00 Brno

**VYJÁDŘENÍ O EXISTENCI VEDENÍ VEŘEJNÉ KOMUNIKAČNÍ SÍTĚ (VVKŠ)  
A VŠEOBECNÉ PODMÍNKY OCHRANY VEDENÍ VEŘEJNÉ KOMUNIKAČNÍ SÍTĚ  
SPOLEČNOSTI UPC Česká republika, s.r.o.**

vydané podle § 101 zákona č. 127/2005 Sb., o elektronických komunikacích a o změně některých souvisejících zákonů (zákon o elektronických komunikacích), ve znění pozdějších předpisů a § 161 zákona č. 183/2006 Sb., o územním plánování a stavebním řádu (stavební zákon).

Číslo žádosti: E000114/19  
Název akce/stavby: Rekonstrukce objektu "A" PřF Ostravské university  
Vyřizuje: Klima Boleslav / +420 606 776 105  
Naše značka: E000114/19  
Datum: 11.1.2019  
Umístěno:  
Katastrální území: Moravská Ostrava (713520)  
Číslo parcely: 935/1  
Důvod vydání vyjádření: Jiný důvod  
Popis důvodu žádosti: existence sítě  
Žádost o souhlas se zjednodušeným územním řízením: Ne  
Žádost o souhlas s veřejnoprávní smlouvou: Ne

Společnost InfoTel, spol. s r.o. (dále jen *InfoTel*) zplnomocněna od 1.3.2017 k zastupování společnosti UPC Česká republika, s.r.o. (dále jen *UPC*) jako vlastníka sítě elektronických komunikací ve správních, stavebně – správních, povolenacích a jiných řízeních na základě Vaší žádosti o vyjádření o existenci sítě po určení a vyznačení zájmového území – předložení projektové dokumentace\* a na základě stanovení důvodu pro vydání vyjádření vydává následující vyjádření:

**ve staveništi předmětné stavby se nachází vedení veřejné komunikační sítě a jeho ochranné pásmo**

společnosti UPC, jejíž existence a poloha je zakreslena v příloze tohoto vyjádření. Ochranné pásmo VVKŠ je v souladu s ustanovením § 102 zákona č. 127/2005 Sb., o elektronických komunikacích a o změně některých souvisejících zákonů stanoveno rozsahem 1,0 m po stranách krajní hrany vedení VVKŠ (dále jen *Ochranné pásmo*).

Podzemní VVKŠ jsou uloženy v pískovém loži volně v zemní rýze, kryty cihlou, folií nebo zákrytovou deskou nebo v chráničkách PE, optické kabely v chráničkách HDPE.

Nadzemní VVKŠ jsou vedeny: \*nejsou

(1) Vyjádření je platné pouze v rámci předmětné stavby a pro důvod vydání vyjádření stanovený žadatelem v žádosti.

**Ateliér Velehradský, s.r.o.**  
Libušino údolí 203/76  
62300 Brno

Váš dopis značky  
2019266210  
3.1.2019

Naše značky  
Mgr.Na/10/19 *10/19*

Vyřizuje/linka  
Ing.Šmolka/339  
*SM*

Datum  
9.1.2019

**„Rekonstrukce objektu „A“ PřF Ostravské univerzity“ – k.ú. Moravská Ostrava – Vyjádření k technické infrastruktuře**

Vášim dopisem ze dne 3.1.2019 jste nás požádali o vyjádření k výše uvedené akci a svoji žádost jste doložili situací stavby.

Sdělujeme Vám, že v zájmovém území stavby se nenachází naše plynovody ani jiná zařízení v naší správě a nemáme tedy k Vaší akci připomínky.

Toto vyjádření má platnost 2 roky.

**Green Gas DPB, a.s.**  
Rudé armády 637  
738 21 Paskov  
-10-

S pozdravem

*[Signature]*  
Ing. Vladimír Kičmer  
vedoucí Divize důlních služeb  
na základě plné moci ze dne 2.1.2019



Ateliér Velehradský, s.r.o.  
Libušino údolí 203/76  
623 00 Brno

Váš dopis/email ze dne: 03.01.2019

Vaše značka/ev.číslo: 2019266210 / 0000000404

Vyřizuje: Vávrová  
Tel./ email.: 603432493 / [garantk.vavrova@email.cz](mailto:garantk.vavrova@email.cz)

Stavba: Rekonstrukce objektu A PIF Ostravské university  
Ulice/místo: k.ú. Moravská Ostrava  
Parcela:  
Investor/stavebník:

Vyřádění k existenci zařízení v provozování/vlastnictví společnosti Garant Kontrol s.r.o.

V místech uvedené stavby se nenachází zařízení naší společnosti.

S pozdravem

 **GARANT KONTROL**  
spol. s r.o.  
ul. Šušilova 658/7  
709 00 OSTRAVA-MAR. HORY  
DIČ: CZ25350161

Jana Vávrová

V Ostravě 18.01.2019



Fine Technology Outsource, s.r.o.  
Tylova 473/27  
301 00 Plzeň

Ateliér Velehradský, s. r. o.  
Libušino údolí 203/76  
62300 Brno  
id 8420

č.j.: 8420      vyřizuje:      tel.: 211 155 328      e-mail: site@vyjadreni.net

Věc: **Nekolizní vyjádření**

Praha 3.1.2019

Vážený pane / Vážená paní,

společnost **Alcom Systems, s.r.o.** se sídlem Hlubinská 1378/36, 702 00, zastoupena společností Fine Technology Outsource, s.r.o., se sídlem Tylova 473/27, 301 00 Plzeň Vám sděluje, že:

V zakresleném prostoru stavby nedojde ke kolizi se sítěmi společnosti Alcom Systems, s.r.o..

S realizací stavby **Rekonstrukce objektu "A" PřF Ostravské university** souhlasíme. Všechny změny v PD je třeba znovu projednat.

Toto vyjádření je platné pro všechny stupně projektové dokumentace a je platné 1 rok ode dne vystavení. Nedílnou součástí je příloha (zákres sítí, případně situace stavby).

Vlastník TI: Alcom Systems, s.r.o., p. Volejníček, tel.: 775125266, e-mail: info@alcom-sro.cz



technik sítě

Příloha: Situace stavby / zákres sítí

Vaše značka: „2019“

Naše značka: 300/TDC/19Kr

Vyřizuje: Ing. Vítězslav Krupa  
Tel.: 59 740 2900  
Fax: 59 740 1095  
E-mail: dpored@dpo.cz

Datum: 16.1.2019


platnost vyjádření: 2 roky

**Ateliér Velehradský s. r. o.**  
**Alena Susková**  
**Výstaviště 1 (budova záměčku)**  
**Poštovní příhrádka 2**  
**647 00 Brno**

Vyjádření Dopravní podnik Ostrava a.s. – akce: „**Rekonstrukce budovy A PřF Ostravské univerzity**“ **ul. 30. dubna**  
žádost o vyjádření k sítím

V zájmovém území se inženýrské sítě a zařízení naší akciové společnosti nenachází.

S přátelským pozdravem



**Jiří Boháček**  
Vedoucí odboru dopravní cesta

Dopravní podnik Ostrava a.s.  
Poděbradova 494/2  
702 00 Ostrava, Moravská Ostrava  
69



Velehradský Ateliér, s.r.o. Alena Susková  
Ateliér Velehradský, s. r. o.  
Libušino údolí 203/76  
62300 Brno

Dne: 03.01.2019  
Vaše č.j.: 2019266210  
Sp.zn: 4031/19  
Vyřizuje: Bednářová Zuzana

**Věc: Rekonstrukce objektu "A" PřF Ostravské university - Existence sítí**

K Vaší výše uvedené žádosti sdělujeme, že v k.ú. Moravská Ostrava se v místě, které bylo vymezeno ve Vaší žádosti, nenachází podzemní dálkové zařízení ani nadzemní objekty, jejichž vlastníkem či provozovatelem je společnost ČEPRO, a.s., a místo není dotčeno ani jinými našimi zájmy.

Současně Vám sdělujeme, že kompletní informace o územích dotčených inženýrskými sítěmi lze získat na místně a věcně příslušných úřadech územního plánování, kterým společnost ČEPRO, a.s., jako vlastník a provozovatel sítí technické infrastruktury, předává a pravidelně aktualizuje v souladu s ustanoveními § 27 a 28 zákona číslo 183/2006 Sb., o územním plánování a stavebním řádu, v aktuálním znění, veškeré informace o poloze svých zařízení.

Platnost tohoto vyjádření je 12 měsíců ode dne jeho vyhotovení. Vyjádření se vztahuje pouze pro účel, pro který bylo vydáno.

S pozdravem

ČEPRO, a.s.

Zuzana Bednářová  
oddělení evidence a správy nemovitostí





CZFO.NET s.r.o.  
Čujkovova 1740/38, Ostrava-Zábřeh  
IČ: 278 24 594  
bankovní spojení: 218654605/0300  
email: [info@czfo.net](mailto:info@czfo.net)  
[www.czfo.net](http://www.czfo.net)

Ateliér Velehradský, s.r.o.  
Výstaviště 1, pošt.př. 2  
647 00 Brno

Vaše značka: 2019266210

Ostrava 18.1.2019

Naše značka: URV-19-006

**Vyjádření o existenci podzemního vedení komunikační sítě CZFO.NET s.r.o.** vydané podle §101 zákona č.127/2005Sb., o elektronických komunikacích.

Žadatel: **Ateliér Velehradský, s.r.o.**  
Investor: **- - -**  
Název stavby: **Rekonstrukce objektu "A" PřF Ostravské university**  
Umístění: **K.ú. Moravská Ostrava parc.č. dle zákresu zájmového území**

Na základě předložené dokumentace Vám sdělujeme, že v souvislosti s výše uvedeným záměrem nedojde ke střetu s telekomunikačním vedením společnosti CZFO.NET s.r.o.

Na uvedených parcelách se **nenachází** žádné podzemní ani nadzemní liniové trasy společnosti CZFO.NET s.r.o. a proti stavbě **nemáme** námitek.

**Platnost** vydaného vyjádření je **jeden rok** pro územní a stavební řízení.

**CZFO.NET** s.r.o.  
Čujkovova 1740/38  
700 30 Ostrava-Zábřeh  
IČ: 278 24 594, DIČ: CZ 278 24 594

Břetislav Pavera



COMPUTER - PROGRAM - SYSTEM

Ateliér Velehradský, s. r. o. Alena Susková Libušino údolí 203/76 62300 Brno IČO: 29263140		
Dopis ze dne	Vyřizuje	V Praze dne
3.1.2019	spravce@coprosys.cz	4.1.2019
Věc	vyjádření k existenci sítě: k.ú. Moravská Ostrava (Ostrava-město) 713520	

Dobrý den,  
jako telekomunikační operátor veřejné pevné sítě elektronických komunikací v souladu se zákonem č. 183/2006 Sb. o územním plánování a stavebním řádu (stavební zákon) vydáváme pro: Ateliér Velehradský, s. r. o.  
K danému dni **souhlasně** stanovisko s Vaším projektem. Naše síť nezasahuje do Vámi vyznačeného území.

na akci : Rekonstrukce objektu "A" PŘF Ostravské university

S pozdravem

  
Na Kopci 239, 537 05 Chrudim  
IČ: 45534152 | Tel.: 469 775 775  
DIČ: CZ45534152 | [www.coprosys.cz](http://www.coprosys.cz)

Platnost vyjádření je stanovena na dobu 2 let ode dne vystavení.

CoProSys a. s., Czech republic, 537 05 CHRUDIM, Na Kopci 239  
tel.: \*42-469- 775775, fax: \*42-469-622592,  
e-mail :sales@coprosys.cz, [http: www.coprosys.cz](http://www.coprosys.cz)  
IČO: 45534152, DIČ: CZ45534152